



Steinssletta

– et utvalgt kulturlandskap

*En rapport om virksomheten
i årene 2009 – 2014*

Gudmund Bakke

© Fylkesmannen i Buskerud, Landbruks- og næringsavdelingen

Produsert i regi av Lybeck Trykk As, Vikersund

Grafisk tilrettelegging og layout: Tommy Mødøl og Kjell Lybeck

Billedredaksjon: Gudmund Bakke

Kart: ProKart ved Vemund Erlandsen (kart over gamle veier på Steinssletta), Statens kartverk (gradteigskart 1827), Fylkesmannen i Buskerud (kart blomsterenger)

Papir: 130 gram Silk

ISBN

Bilder er levert av Oskar Puschmann (Skog og landskap), Fotograf Marit Fagerli, Hole bygdarkiv, Jørn Jensen, Viggo Ree, Kent Myrmo, Åsmund Tysse, Kjell Magne Olsen, Jan Fredrik Hornemann, Arild Hungerholdt, Helge Bihli, Knut Opdal, Frode Edvardsen, Einar Marstrander, Haakon Løbben, Alfred de Haas.

Omslagsfoto: Hårums-gårdene ved Steinssletta en sommerdag i 2002. I forgrunnen til høyre Høgstua, med Skredderhusa, Nordigarden og Østigarden bakenfor. I forgrunnen til venstre Vestigarden, og ute på jorden i bakgrunnen Øver-Nigarden, som ble flyttet dit etter utskiftinga i 1890-årene. Merk fangdammen der Vestigardsbekken (Vakerbekken) krysser Vollgata, til venstre for tunet i Vestigarden. Nord for Vestigarden, ved foten av Hårumsåsen, ser vi Søgarden (mørkbeiset våningshus) og den hvitmaltede hovedbygningen i Ner-Nigarden.

© Fotograf Marit Fagerli



Steinssletta i 1955. Stein gård i forgrunnen. På åkeren nord for gården ligger Halvdanshaugen.
© Widerøe's Flyveselskap AS



Forord

Styret innenfor Steinssletta Kulturlandskap, som består av fylkesmannens landbruks- og næringsavdeling, fylkesmannens miljøvernavdeling, fylkeskommunen og kommunene Ringerike og Hole og grunneiere, har besluttet at vi bør lage en jubileumsrapport som omhandler de første seks årene av vår virksomhet.

Vi ble meget glade da Gudmund Bakke sa seg villig til å lage denne rapporten.

For meg som leder etter Ottar Riis Strøm, har det vært noen meget interessante år. Med ressurssterke personer som alle har dratt i samme retning, er det moro for meg å være leder i grunneierutvalget. Dette utvalget består av et styre på fem personer. De aller fleste grunneiere virker interessert i dette prosjektet, og vi synes det er en stor fordel av vi har blitt ett av 22 nasjonale kulturlandskap i Norge.

Mye av årsaken til at vi har fått dette til å gå, er at vi har fått tilført midler fra staten. Jeg mener vi har forvaltet dette godt og har også fått positive tilbakemeldinger fra departementene.

Områdene forvaltes av oss, og det er plan- og bygningsloven som gjelder, et viktig punkt for oss grunneiere. Det er bl.a. laget avtaler mellom Fylkesmannen og grunneiere på gjerdevedlikehold og rydding av kratt langs jordekanter for flere grunneiere.

Mye av midlene har også gått til opprusting av verneverdige objekter, i hovedsak bygninger, innenfor landskapet. Dette er styrt av fylkeskommunen og bra ivaretatt. Flere av disse objektene hadde ikke latt seg restaurere uten midler fra staten. Her har vi vært heldige som har hatt denne anledningen, som også vil komme våre etterkommere til gode.

Jeg har den tro at dette store prosjektet Steinssletta Kulturlandskap har gjort at flere grunneiere har fått opp øynene for at landskapet er viktig å pleie, dette fordi vi bl.a. har en god dialog mellom forvaltningen og eiere. Vi har fått laget flere flotte rapporter som er meget informative og lærerike. Det er rapporter som vi vil ha glede av i mange år fremover.

Frode Edvardsen er redaktør for vår nettside www.steinssletta.no og gjør en glimrende jobb. Her finner du mye stoff relatert til kulturlandskapet vårt.

Jeg håper alle får glede av denne rapporten til Gudmund og jeg ønsker Steinssletta Kulturlandskap lykke til videre i årene fremover.

Desember 2014

Jan Fredrik Hornemann



Hilsen fra Fylkesmannen i Buskerud

Det er nå 5 år siden Steinssletta ble utpekt som nasjonalt kulturlandskapsområde. Det var flere viktige kriterier som lå til grunn for utvelgelsen:

Det skulle være kulturlandskap med store biologiske, kulturhistoriske og landskapsmessige verdier.

Det skulle være realistisk grunnlag for å få til langsiktig drift og skjøtsel i områdene.

Vi visste at grunnlaget med de store verdiene var på plass på Steinssletta. Etter de fem åra som har gått kan vi med stor glede konstatere at grunneiernes store engasjement og innsats har ført til meget gode resultater når det gjelder drift og skjøtsel av det utvalgte kulturlandskapet på Steinssletta. Fylkesmannen benytter anledningen til å takke grunneierne, kommunene og de andre ressurspersonene som har bidratt til en så vellykket utvikling. Det sterke lokale engasjement har vært helt avgjørende for å lykkes med satsingen!

Steinssletta skiller seg fra en del av de andre nasjonalt utvalgte kulturlandskap ved at det er et svært godt jordbruksområde, hvor matproduksjonen betyr mye. Det er store flotte arealer med flinke produsenter. Bøndene i området har fra tidligere også vært foregangsområde for et miljøriktig jordbruk med å lage fangdammer.

Det har vært spennende nybrottsarbeid på Steinssletta i året som har gått. Etter den store insektundersøkelsen i 2013, har humler og bier vært et prioritert område også i 2014. Det er gledelig at prøveordningen med tilskudd til «blomstereng» langs jordekanter, veikanter og bekkefar har fått så stor oppslutning blant grunneierne, der 11 grunneiere har sådd til i alt 145 da med «pionerblanding».

Undersøkelsen av blomsterfeltene sommeren 2014 tyder foreløpig på at disse feltene har trukket til seg mye humler, og det blir spennende å se om tiltaket vil gi humlebestanden på Steinssletta et løft.

Det har også vært fokus på livet i jorda og jordstruktur, bl.a. med fagdag om temaet. Grunneiernes forsøk med å så pionerblanding gir et godt håp om å kunne bygge en mer fruktbar jord med god struktur, som igjen kan motvirke stagnasjonen i kornavlingene. Det er svært interessant at Steinssletta kulturlandskap setter i gang med et såkalt «humusregnskap» som et foregangsprosjekt. Planen er at 10-15 gårdsbruk skal ta årlige jordprøver på samme sted over en periode på 10-15 år. Dette kan gi mye kunnskap om jordas beskaffenhet og gi grunnlag for jordforbedrende tiltak i korndyrking.

Med disse tiltakene håper vi å forbedre jordstrukturen, gi et mer variert landskapsbilde selv med store monokulturer, og ikke minst bedre levekårene for pollinerende insekter. Målet er at Steinssletta fortsatt skal være en flott representant for moderne, norsk storskala jordbruk!

Til slutt vil vi igjen takke for den innsatsen grunneiere, lokal forvaltning og andre gjør på Steinssletta. En spesiell takk til grunneierutvalgets leder Jan Fredrik Hornemann og de andre i utvalget. Vi takker også for godt samarbeid i Arbeidsutvalget. Så ønsker vi lykke til videre!

Astrid Aass
landbruksdirektør

Innhold

Forord	3
Hilsen fra Fylkesmannen	4
Innholdsfortegnelse	5
Utvalgte kulturlandskap i jordbruket	6
Steinssletta kulturlandskap	7
<i>Mest kornproduksjon 7, Verdikriterier og utfordringer 7, Regulert som LNF-område 7, Visjoner og mål 8, Økonomi 8, Kulturminner 8, Merking av stier og ferdselsveier 8, Info-skilt 8</i>	
Steinsslettas eldre historie	9
<i>Geologi 9, Kalksteinåsene 9, Steinalderen 9, Steinalderboplass på Hårum 10, Jernalder og vikingtid 10, Mange gravhauger 10, Runestein på Mo 11, Kongsgård på Stein 11, Myntfunn 12, Bygdeborg 12, Stein kirke 13, Halvdanshaugen 13, Båtgrav på Lore 13</i>	
Steinssletta på 1800- og 1900-tallet	15
<i>Gamle veier 15, Skysstasjoner på Stein og Hungerholt 16, Kalkovner på Stein og Hårum 16, Nedbørsmålinger (målestasjoner) 16, Utskifting i 1890-åra 17, Kunstig herredsgrense 17, Sonerud – steinpukking og barkebrød 18, Idrettsplass på Steinssletta 18, Meierier på Sorum og Stein 18, Pelsdyrfarm på Hårum 18, Øvrig næringsvirksomhet 19, Skoler på Stein, Vaker og Berger 19</i>	
Byggeskikk og gårder	20
<i>Byggeskikk på Steinssletta 20, De enkelte gårdene 22, Pommern-smeden 24, Kong Ring Dagssøns gravhaug? 27, Gudbrand i Lia 28, Fleske-Lars 28, Vakernissen og Burenissen 29, Gygra/Hellig Olav 30, Tilskudd til restaurering av bygninger, rydding av gammel kulturmark o.l. 36</i>	
Kulturlandskapet – hva har skjedd siden 2009	40
<i>Steinsvika 41, Beitedyr 41, Beitetrykk og «helhetlig landbruk» 42, Fuglelivet 44, Fiskeørn 46, Øvrig dyreliv i Steinsvika 46</i>	
Biologisk mangfold – planteliv	47
<i>Botanisk kartlegging 47, Humler og bier 48, Pionerblanding forbedrer jorda 52, Jordforbedringstiltak – humusregnskap 53, Skjøtsel av bekker 53, Arrangementer 54, Hårumsåsen – soveby eller naturreservat 54, Steinsfjorden nær økologisk kollaps 54, Norges beste krepsevann 54, Fangdammer 55, Fritt fiske i Steinsfjorden 55, Hva med framtida 56, Grunneierutvalget 56, Arbeidsutvalget 56, Registreringer og rapporter 56</i>	

Utvalgte kulturlandskap i jordbruket

Siden 2009 har 22 ulike områder i Norge hatt status som utvalgte kulturlandskap i jordbruket. Dette er en felles satsning mellom Landbruks- og matdepartementet og Miljøverndepartementet, basert på en stortingsproposisjon fra 2006. Målet med prosjektet er:

- Å ta vare på viktige kulturlandskap i jordbruket.
- Bidra til å stanse tapet av biologisk mangfold.
- Bevare viktige kulturmiljøer gjennom langsiktig skjøtsel og vedlikehold av områdene som er valgt ut.

De utvalgte kulturlandskapene, minst ett i hvert fylke, representerer hele vårt langstrakte land, noen ved kysten, andre i innlandet, på fjellet og inne i fjordene. Hver for seg representerer de et stort mangfold av kulturhistoriske og biologiske/økologiske verdier.

Da kulturlandskapene som skulle være med i prosjektet ble valgt ut, var det i Buskerud to områder som ble vurdert: Steinssletta i Hole/Ringerike og Leveld i Ål.

Tingelstad-høgda i Gran kommune i Oppland lå an til å bli valgt som representant for flatbygdene på Østlandet og i Trøndelag, og dermed var Leveld favoritt til å bli valgt fra Buskerud. Imidlertid takket grunneierne i Tingelstad nei til prosjektet. Dermed ble Steinssletta valgt fra Buskerud, og som representant for flatbygdene.

Et sekretariat bestående av Landbruksdirektoratet, Miljødirektoratet og Riksantikvaren står for den løpende faglige driften av prosjektet. Arbeidet på Steinssletta koordineres av Fylkesmannens landbruks- og næringsavdeling og landbruksavdelingen i Ringerike og Hole kommuner.

Regional forvaltning (fylkesmannen og fylkeskommunen) og kommunene (Hole og Ringerike) samarbeider med grunneiere og brukere om å lage langsiktige planer for forvaltning, skjøtsel og vedlikehold. Ordningen baserer seg på frivillige og gjensidig forpliktende avtaler mellom den enkelte grunneier og landbruks- og miljøforvaltningen. Lokalt ledes arbeidet av et grunneierutvalg som sørger for å holde brukerne oppdatert om aktiviteter og tiltak.



Flyfoto 1989 over deler av Steinssletta kulturlandskap, med Steinsåsen nærmest. E16 skjærer gjennom det flate jordbrukslandskapet. Stein gård med den rødmalte låven midt i bildet, med Steinsvika, Loreåsen og Steinsfjorden i øst. Midt i bildet Hårumsåsen, og vest for denne strekker åkrene seg opp mot Vaker-gårdene i Ringerike. Foto: Fjellanger Widerøe AS

Steinssletta kulturlandskap

Gjennom snart 5 000 år har mennesker dyrket jorda og levd i slettelandskapet mellom Steinsfjorden i øst og Stor-elva/Tyrfjorden i vest. Godt klima, kalkrik berggrunn og omliggende elver, innsjøer, skog og våtmark gir her basis for et variert plante- og dyreliv. Sammen med dyktige bønder har dette gjort Steinssletta til et verdifullt kulturlandskap, med et rikt biologisk mangfold.

Et kulturlandskap viser samspillet mellom menneskers bruk og høsting av naturen over lang tid, og de miljøverdier som har utviklet seg som følge av det. Bruk av landskapet har satt fysiske spor som veifar, gravhauger, steingjerder og bygninger. I tillegg finner vi dyrkingsspor etter gamle åkrer og åkerreiner, tufter etter husmannsplasser, og spor etter sagbruk og andre former for industri. Alt dette er det viktig å bevare for framtida.

Da Steinssletta i 2009 ble foreslått som et av de aktuelle områdene i Buskerud som kunne få status som nasjonalt utvalgt kulturlandskap, ble forslaget møtt med skepsis blant mange av grunneierne. Etter hvert som man ble klar over at det ikke var snakk om verken fredning eller opprettelse av reservater, men derimot skjøtsel og vedlikehold

Mest kornproduksjon



Anslagsvis 85 prosent av arealet i Steinssletta kulturlandskap er dyrka mark. Resten er skog, bebyggelse, veier og annen mark. Det aller meste av den dyrka marka er fulldyrka, men det er også noe innmarksbeite. På Ringerikes del er det så å si utelukkende korn-, oljevekst- eller frøproduksjon (på ett bruk dyrkes det poteter i større skala), og husdyrhold finnes ikke. I Holes del er også kornproduksjon dominerende, men ett bruk driver primært med poteter, og ett primært med grønnsaker. På noen få eiendommer er det gårdsturisme, og noen få gårder i Holes del har husdyr. På ett bruk er det ammekyr og på ett er det eggproduksjon. I tillegg er det noen få sauer og hester. Dagens spesialiserte drift står i sterk kontrast til sjølbergingsbrukene som var vanlige fram til langt ut i forrige århundre. Melkeproduksjon på de fleste gårder i Hole og Norderhov tok slutt i 1950-åra. Stein var først ut i 1948, da hele besetningen med 90 melkekyr ble solgt på auksjon og gården la om til korndrift. På Hesselberg var melkeproduksjonen slutt i 1958.

av jordbrukslandskapet, ble skepsisen snudd til entusiasme. Planlegging av skjøtsel og aktiviteter tok til samme år, og i dag er 56 grunneiere med som deltagere i prosjektet. Steinssletta kulturlandskap favner 12 147 dekar, hvorav 75 prosent av arealet (37 bruk) ligger i Hole kommune, og 25 prosent (19 bruk) i Ringerike kommune.

De siste 50 årene har kornåkrene overtatt det meste av jordbruksarealet på Steinssletta. Naturbeitemarkene og slåtteengene er blitt færre, og dermed er biomangfoldet redusert og truet. For å ta vare på kulturlandskapet er det derfor satt i gang en rekke tiltak. Blant disse er rydding av gamle beitemarker og planting av blomsterenger. I denne rapporten vil vi fortelle om hva som har skjedd i Steinssletta kulturlandskap siden prosjektet ble startet opp i 2009.

Verdikriterier og utfordringer

Steinssletta er representativ for Østlandets innsjø- og silurbygder, og er et sammenhengende og homogent jordbruksområde med lite innslag av annen arealbruk. Som jordbrukslandskap har det vært i kontinuerlig drift i 4-5 000 år, og kulturminnene viser en tidsdybde på 2 000 år. Med verdifulle elementer som Halvdanshaugen og kirkeruinen på Stein, i tillegg til et mangfold ulike kvaliteter, har området stor formidlings- og symbolverdi.

Nye driftsmetoder, mineralgjødsel og spesialisering har gjort at deler av det gamle kulturlandskapet ikke lenger blir drevet, og gror igjen. Dette gjelder særlig gamle beitemarker. Disse kan imidlertid fortsatt ryddes og tas i bruk. I et område med relativt få bruk med husdyr, blir det en oppgave å stimulere til aktiv landskapspleie i form av beitedyr. Skjøtsel av småbiotoper og mindre produktive områder som åkerholmer, åkerreiner, dammer, steingjerder osv. vil også være viktig for å opprettholde kulturlandskapet og dets biologiske verdier.

Planer om ny E16 og Ringeriksbanen er en utfordring på Steinssletta. Dersom den såkalte røde korridor (østligste alternativ) blir valgt, vil de to samferdselsprosjektene legge beslag på verdifullt jordbruksareal, og gripe inn i viktige kulturlandskapselementer.

Regulert som LNF-område

Steinssletta er i kommuneplanene for Hole og Ringerike avsatt til landbruks-, natur- og friluftsområde (LNF). Det betyr at spredt boligbygging, næringsutbygging (til annet enn landbruk), utbygging til offentlig formål etc. krever omregulering eller dispensasjon. Kun oppføring av nye bygg og anlegg som er i samsvar med plan- og bygningslovens bestemmelser om tradisjonelt landbruk er tillatt. Anlegg som fellesfjøs, gårdsutsalg, veksthus med utsalg, gårdssagbruk og dyrepensjonat er eksempler på anlegg som kan godkjennes oppført dersom de er tilpasset størrelse og ressursgrunnlag på den landbruks-eiendommen det gjelder.

Det vil ikke bli innført nye lover og regler for området som følge av at det er spesielt utvalgt kulturlandskap. Det er statusen som LNF-område som gjelder, med plan- og bygningsloven som basis, og med tillegg av de bestemmelsene som er vedtatt i kommuneplanene.

Næringsutvikling basert på landbrukets ressurser på Steinssletta vil kunne dra fordel av områdets status som kulturlandskap, som et varemerke omkring f. eks. nisjeprodusert mat, lokale håndverksprodukter, turisme og opplevelsesaktiviteter. Reiselivsbedrifter på hele Ringerike vil kunne nytte varemerket i sin markedsføring. Det kan gi økt lønnsomhet og verdiskapning i så vel eksisterende som ny næringsvirksomhet.

Visjoner og mål

Å opprettholde et aktivt jordbruk er det viktigste målet for forvaltningen av Steinssletta kulturlandskap. I tillegg skal man fremme det biologiske mangfoldet, stoppe gjengroingen, opprettholde gamle stier og ferdselsveier, kulturhistorisk verdifulle bygninger og kulturminner i landskapet. Viktig vil det også bli å tilrettelegge for kunnskapsformidling for skolebarn og andre innbyggere, samt stimulere til landbruksbasert næringsutvikling.

Økonomi

De utvalgte kulturlandskapene i Norge får tilskudd til å skjønne, vedlikeholde og utvikle kulturlandskapet gjennom aktiv drift, basert på frivillige avtaler med grunneiere/brukere. Fylkesmannen setter hvert år opp et budsjett basert på forventet aktivitet kommende år. Sammen med målsettinger som Landbruksdirektoratet har, har dette dannet grunnlag for de årlige tildelinger. På Steinssletta har tildelingene, bortsett fra det første året (2009) da vi fikk 455.000 kroner, ligget på rundt 1 million kroner årlig. Midlene kommer fra jordbruksoppkjøret (ca. 60 prosent, fra Landbruks- og matdepartementet) og Miljøverndepartementet (ca. 40 prosent).

Info-skilt

I 2014 startet arbeidet med å skilte alle veier inn i Steinssletta kulturlandskap, for å markere for bilistene at de kjører inn i et utvalgt kulturlandskap. Større info-skilt skal settes opp ved ulike lokaliteter hvor det er mulig å stoppe med bil. Ved Selteveien, ikke langt fra krysset mot E16, skal det anlegges en parkeringsplass hvor et slikt info-skilt skal plasseres. Av de 22 utvalgte områdene i Norge er det kun Steinssletta som har en større trafikkert vei som krysser kulturlandskapet. E16 gir derfor en unik mulighet for å få markert Utvalgte kulturlandskap i jordbruket som satsningsområde.

Bøndene innenfor grensene for Utvalgt kulturlandskap (UKL) Steinssletta kan søke om midler til restaurering av gamle bygninger, kulturminner, rydding av gammel kulturmark og andre tiltak som omfattes av ordningen. Det kan søkes om både de spesielle midlene som er tildelt UKL Steinssletta, og de «gamle» SMIL-midlene (Spesielle miljøtiltak i landbruket). Til sammen får man relativt god kompensasjon for de foran nevnte tiltak, noe som er rettferdig, da det her blir gjort en ekstra innsats som kommer hele samfunnet til nytte.

Det er mange store gårder/gårdstun med omfattende bygningsmasse på Steinssletta. På et flertall av de 56 gårdsbrukene er det en eller flere bygninger som kan ha behov for vedlikehold. Bygningsmessige tiltak er derfor viktig, særlig for bygninger som ikke lenger har en funksjon i gårdsdriften. Slike bygninger er ofte viktige elementer i helheten i tunet, og har gjerne en historie å fortelle. En del av bygningene ligger godt synlig fra E16, og er derfor viktige elementer i landskapet.

Om tilskudd til restaurering av bygninger, rydding av gammel kulturmark og andre tiltak, se side 36.

Merking av stier og ferdselsveier

Gamle ferdselsveier og stier er viktige elementer i et kulturlandskap. For å gi folk flest en mulighet til ferdsel og rekreasjon i jordbrukslandskapet, og for å holde historien levende, er det viktig at slike gamle ferdselsveier merkes og holdes åpne. I arbeidet med å formidle kunnskap til skolebarn og andre innbyggere, må informasjon gjøres tilgjengelig for dem som ønsker å besøke Steinssletta.

Kulturminner

Så lenge mennesket har eksistert, har det satt spor etter seg i omgivelsene. I jordbrukslandskapet på Steinssletta finner vi en rekke kulturminner av både lokal og nasjonal interesse med vedlikeholdsbehov: Gravhauger og røyser, gamle bygninger og gårdsanlegg, hustufter og spor etter tidligere boplasser, steingjerder og steinmurer, hageanlegg, alléer, fegater osv. I hagen på Stein gård er en større steinmur blitt restaurert høsten 2014. Deler av den var i ferd med å skli ut og falle sammen. Etter restaureringa er den nå i god stand igjen. Flere av kulturminnene bør også gjøres mer tilgjengelige. Det er Riksantikvaren som har det overordna ansvar for landets kulturminner. Landbruket som sektor har et særskilt ansvar for å vedlikeholde og bevare de kulturminnene som finnes i kulturlandskapet.

Steinsslettas eldre historie

Geologi

Steinssletta er en såkalt silurbygd, med næringsrik og lett-drevet jord. Den geologiske historien viser hvorfor vi har så godt jordbruksland her. Under løsavsetningene ligger kalkrik skifer og leirstein fra tidlig silur (ca. 440 mill. år siden). Disse danner god og kalkrik forvittringsjord. Over denne berggrunnen ligger marine, leirrike sedimenter avsatt under og rett etter siste istid.

Minst ett av disse geologiske elementene må være til stede for å få et godt jordbruksområde. I Norge finner vi kombinasjonen bare på Ringerike og på flatbygdene i Trøndelag. På Østlandet har for eksempel Romerike store områder med leirrik jord fra istida, men mangler underlaget. Hadeland, Toten og Hedmarken har derimot god forvittringsjord fra kambrosilurperioden, men mangler i stor grad den overliggende marine leira fra istida.

For 12 000 år siden lå Ringerike og det meste av Østlandet dekket av en tykk isbre. En mildere værtype førte da til at isbreen, som i mer enn 100 000 år hadde dekket hele Norden i to-tre kilometers tykkelse, begynte å smelte. Flatbygdene ved Tyrifjorden ble isfrie for rundt 10 500 år

siden. Den gangen gikk havet inn til Ringerikes strender. Landet lå lavere enn i dag på grunn av den enorme vekten av isbreen. Da islaget begynte å smelte, begynte landet å heve seg, noe som førte til at Tyrifjorden for rundt 7 800 år siden ble innlandssjø, atskilt fra Drammensfjorden. Siden har landhevingen ført til at fjorden i dag ligger 63 meter over havets nivå.

«... filial til Edens hage»



Hole og Ringerike er et vakkert stykke Norge. Eventyrsamleren, dikterpresten og seinere biskop Jørgen Moe ble født og vokste opp på Mo gård ved Steinssletta. For mer enn 150 år siden lovpriste han i et dikt sin hjembygd som «de sollyse sletter». Uttrykket har siden hengt ved bygda. I en debatt om Ringeriksbanen i Stortinget i november 1996 ble området kalt «en filial til Edens hage» av stortingsrepresentant (i dag kulturminister) Torbild Widvey (H). Bedre kan det ikke sies at her er flott natur og fruktbar jord.

Kalksteinåsene



På Steinssletta er det flate jordbrukslandskapet flere steder brutt av kalksteinåser, som ble dannet i kambrosilurperioden for 541-419 millioner år siden. Hårumsåsen, Burudåsen, Steinsåsen og Loreåsen samt flere av øyene i fjorden er bygd opp av kalkstein. Denne er mer bestandig mot erosjon og forvitring enn leirstein (skifer) og sandstein, som ligger imellom, og hvor det flate jordbruksområdet ligger. De bratte skrentene som kalksteinåsene har mot vest og de slake dragene mot øst, skyldes forkastninger ved dannelsen av Den kaledonske fjellkjeden for rundt 400 millioner år siden.

Steinalderen

De første menneskene som kom til Norge var nomader uten faste bosteder. De fulgte etter isen da den trakk seg nordover, og levde av jakt, fangst, fiske og sanking. De fleste redskaper og våpen var laget av stein. Perioden



Rombeporfyrr er en svært sjelden lavabergart i verdenssammenheng. Den dekker det meste av Krokskogen sør for Storflåtan og Damtjern, og dukker også opp nede i bygda. På vestsida av Vollgata nord for Hårum-gårdene er det en nord-sør-gående rombeporfyrgang. Foto: Bjørn T. Larsen

Steinalderboplass på Hårum



På Enga, et jorde mellom Østigarden Hårum og Myrabekken, ble det i 1920-åra funnet fire flintstykker. Funn av flere steinredskaper i samme område tyder på at det kan ha vært boplasser her i steinalderen. Både på Nordigarden Hårum og Daniels-Hårum er det funnet steinøkser fra bondesteinalderen og ellers i området en steinhammer, et bryne av sandstein, en sigd og en dolk av flint, et hengesmykke og flere redskaper av skifer. Boplassen ved Enga kan ha ligget ved stranda, hvor*

*det var nok av fisk, skjell og skalldyr. I tillegg til jakt på reinsdyr,** elg og hjort, gav fjorden det viktigste og mest stabile næringsgrunnlaget.*

* Steinøkser med skafthull ble også funnet i 1917 på åkeren Vekkern (eid av Rå gård) vest for Hårumsåsen.

** Reinsdyr kunne jaktet i lavlandet den aller eldste tida av eldre steinalder. Etter hvert trakk den opp i høyfjellet og ble der. (Arkeolog Ellen Anne Pedersen i e-post november 2014).

fra istidas slutt og fram til bronsealderen blir derfor kalt steinalderen.

Steinalderens jegere, fangstmenn og fiskere ble for 5-6 000 år siden etterfulgt av folk som hadde lært seg å dyrke jorda. Det er fortsatt uvisst om det var jegerbefolkningen som hadde lært jordbruk fra frender lenger sør, eller om sør-skandinaviske jordbrukere innvandret. De bodde på de samme stedene som jegerne før dem, ofte nær hav, elv eller innsjø, og de eldste funn av jordbruksrelaterede steinøkser på Ringerike er gjort nær Tyrifjordens strender. Menneskene drev fortsatt med jakt og fangst, og samtidig dyrket de litt korn og holdt husdyr som ku, sau og gris, laget krukker av brent leire og ofret slipte flintøkser til høyere makter i myr

og tjern.¹ Klimaet var mildere enn i dag, så de hadde ikke behov for hus til dyr og lagring av fôr.

Drøye tusen år seinere, i siste del av yngre steinalder, synes jordbruket å ha etablert seg for alvor på slettelandskapet i Hole og Norderhov. Fra denne tida, midt på 2 000-tallet f.Kr., er nesten alle funn gjort på og omkring Steinssetta. Det er derfor rimelig å tro at det var i denne perioden Steinssetta ble ryddet og bosatt. Bosteder ble lagt øde og nye ryddet, som i historisk tid, men i noen tilfeller kan jordbrukerne ha slått seg ned på de samme steder som gårdstunene ligger i dag. På boplassene reiste det seg for første gang store langhus.

Han fant en steinalderøks



Da arkeologene drev med feltarbeid på Steinssetta i forbindelse med Ringeriksbanen sommeren 1994, ble det gjort flere funn fra steinalderen, deriblant av to skafthulløkser. Den ene fant arkeologene ved Bråten på Brenna (ved Selteveien), mens den andre ble funnet av Richard Hals Gylseth, eier av Midtre Sørums, under våronnkjøring på Danmarksjordet. Han hadde to timer tidligere samtalt med arkeologene som drev i området, og nevnt at han syntes det var rart han ikke fant spor fra tidligere tider i jorda, han som drev der dagstøtt. Arkeologene hadde da bemerket at årsaken var at «den moderne bonden ser ikke ned». Men det gjorde altså Hals Gylseth, med det resultat at han samme dag kunne plukke opp en halvslipt steinøkse, som av fagfolkene ble anslått å være nær 5 000 år gammel.

Jernalder og vikingtid

Omkring år 500 f.Kr. skjedde det noe dramatisk med klimaet i Norge. Sterk økning av nedbørmengden kombinert med lavere temperatur, gav kjøligere somre og vintre med større snømengder. I høyfjellet ble snø og is liggende fra vinter til vinter, og skoggrensen sank flere hundre meter. Samtidig ble teknikken med å utvinne jern fra myrer kjent i våre trakter, og menneskene fikk dermed nye og mer effektive redskaper til å felle trær og høste fôr og korn. I langhusene bodde folk og fe under samme tak,

Mange gravhauger



På Steinssetta er det, i tillegg til den mektige Halvdanshaugen, registrert en rekke gravhauger fra jernalderen. Både på gårdene Mo, Bjørnstad, Bjørke, Hårum, Sørums, Rå, Vegstein og Hesselberg er det funnet våpen og redskaper fra perioden. På Hårumsberget er det et felt med sju hauger, og ved Nordre Sørums er det ved flyfotografering oppdaget vegetasjonsspor etter 13 gravhauger.

¹ Arkeolog Ellen Anne Pedersen i e-post (november/desember 2014).



Stein gård sommeren 2002. Stein synes å ha vært kongsgård på Ringerike i vikingtida og høymiddelalderen. Sør for hovedbygningen skimter vi ruinene av middelalderkirken, og ute på åkeren i høyre kant av bildet ligger Halvdanshaugen. © Fotograf Marit Fagerli

og i en del av huset ble det lagret fôr til dyrene som var innendørs om vinteren. Det synes som at den gårdsstrukturen vi har i dag ble befestet i denne perioden, en gang mellom 500 f.Kr. og 200 e.Kr.

I eldre jernalder synes Veien-området nord for Hønefoss å ha vært maktsenteret på Ringerike. Kontroll med ferdselsveier var et viktig maktgrunnlag, og Veien var en møteplass hvor pelsverk og jern fra Valdres og Hallingdal ble byttet med korn fra flatbygdene. Varene kunne eliten på Veien omsette i nettverkbygging og varebytte med stormenn langt nede på Kontinentet. På Veien er det registrert flere store langhus, som var den tidas boform, samt et større gravfelt fra eldre jernalder med flere rike og eksotiske funn.²

Runestein på Mo



På 1 000-tallet skal det ha stått en runestein på en stor rund haug på Mo (Wiel 1743). Steinen forsvant siden. I årsberetningen til Fortidsminneforeningen 1869 heter det at to stykker av runesteinen da var plassert i hver sin pillar i stabburet på Øderå. Og i 1995, da den gamle FASTERSTUA på Øderå ble flyttet noen meter mot vest for å gi plass til gangvei langs Europaveien, fant eieren av gården, Hans Bjørnstad, en del av runesteinen da han kjørte bort en haug med matjord. Runeekspertene ved Oldsaksamlingen var rimelig sikre på at det var et fragment av Mo-steinen som var funnet, men innskriften er for utydelig til at den kan tolkes.

² I 2013/14 ble det, ved arkeologiske undersøkelser i forbindelse med utvidelse av E 16 på Giletoppen, registrert stolpehull som kan stamme fra rundt 2 000 år gamle langhus. Funnene ble gjort øst for E16 ved Søndre Gile, innenfor grensene til Steinssletta kulturlandskap.

Folkevandringstida (400-600 e.Kr.) var en urolig tid i Europa. Det var da folkegruppen hringerne ifølge en gotisk kilde kom vandrende fra kontinentet til Skandinavia.³ De bosatte seg da blant annet på slettelandet nord for Tyrifjorden. Hva som da skjedde med folket som bodde her fra før, vet vi ikke.

Fra slutten av folkevandringstida og fram mot vikingtida synes det å ha skjedd en forskyvning av maktforholdet på Ringerike, fra Veien til området ved Steinsfjorden. Kanskje var det den nye eliten som flyttet maktsenteret fra Veien, og markerte dette ved å bygge en staselig haug på Steinssletta midt på 400-tallet. Man regner med at langhuset på Veien brant i den samme perioden. På Veien er det påfallende få funn fra yngre jernalder, mens det er tilsvarende flere i Hole, og på Steinssletta ble den mektige Halvdanshaugen oppført ovenpå den første en gang på 800-tallet. Og da kristendommen kom, var det lenger sør at kirkene ble bygd.

Vikingtida kaller vi perioden fra cirka år 800-1050, da skueplassen for norsk historie ble utvidet fra daler og fjorder her hjemme til hele det nordvestlige Europa. Da drar tusener og atter tusener av nordmenn «over havet, herjer og slåss, handler og bosetter seg, og de som ikke blir igjen der ute, vender tilbake med umåtelige skatter av gods og inntrykk; til sist fører de også en ny gud med seg, merkeligere og mektigere enn noen av de gamle».⁴

Kongsgård på Stein

Flere av kongene som dro i viking og skaffet seg rikdom og makt, kom fra Hole og Ringerike. Islandske sagaforfattere har knyttet den norske kongeætta til Hole, hvor Stein gård peker seg ut som kongsgård og maktsete. Stein er i

³ Jordanes (551): Getica. Om goternas ursprung och bedrifter. (Oversatt av Andreas Nordin). Lund (1997).

⁴ Professor Andreas Holmsen i «Norges historie» (1938).



Halvdanshaugen på Stein en vårdag i 1997. Foto: Perry Rolfsen

dag den største gården i Hole og Ringerike, og Buskeruds største korngård.

Ifølge Snorre var Sigurd Hjort konge på Ringerike tidlig på 800-tallet. Hans datter Ragnhild ble gift med Halvdan Svarte, og de fikk sønnen Harald Hårfagre, som seinere samlet Norge til ett rike. Etter at Halvdan Svarte druknet i Randsfjorden rundt år 860, ble liket ført til hans gård Stein og hauglagt der. Mest trolig i haugen vi i dag kjenner som Halvdanshaugen.

Norges evige konge, Olav Haraldsson, vokste opp hos mora Åsta og hennes andre ektemann Sigurd Syr, som ifølge Snorre var konge på Ringerike og sønnesønn av Harald Hårfagres sønn Sigurd Rise. Åsta og Sigurd fikk sammen minst fem barn, som dermed ble Hellig Olavs halvsøsken. En av disse var Harald Hardråde, den siste store vikingkongen i nordisk historie.

Hvilken gård i Hole som var Sigurd Syrs kongsgård, er

et spørsmål som har dominert den lokalhistoriske debatten på Ringerike i generasjoner. Dagens historikere ser det som mest sannsynlig at det var Stein. Dermed må Hellig Olav og Harald Hardråde ha vokst opp der.

Steins posisjon som kongsgård bekreftes både av Halvdanshaugen, middelalderkirken på gårdstunet, og bygdeborgen på Hesthagaberget like ved. Ut fra beliggenhet i forhold til ferdselsveier til lands og til vanns, gårdens navn og jordsmonnet (fruktbar og lettdrevet jord), synes det som Stein – sammen med Mo og Bjørke – er av de eldste gårdene i Steinsfjerdingen. På gårdens marker er det også funnet to flintsigder fra steinalderen, brukt til kornskjæring, og flere steinøkser.

Myntfunn fra Hellig Olavs tid



Under restaurering av kirkeruinen på Stein i 1924, drev noen karer og la et par steinheller bedre til rette. Under en av dem ble det gjort et myntfunn av 60 mynter og myntfragmenter. Myntene var trolig gjemt under steinhella en gang mellom 1023 og 1030, da det lå en trekirke på stedet. Dette var perioden da Olav Haraldsson var konge, eller kjempet for kongemakten, i Norge. Tre av myntene var norske, og datert tilbake til mellom 1015 og 1028, mens de øvrige var tyske og angelsaksiske penninger.

Bygdeborg på Hesthagaberget



På Hesthagaberget, like sør for gårdstunet på Stein, er det rester etter et bygdeboranlegg. Bygdeborge-
ne stammer fra folkevandringstida, cirka 400-600 e.Kr., og var forsvarsanlegg og tilfluktssted for mennesker og dyr i ufredstider. En bygdeborg lå helst nær et bebygd område med utsyn til ferdselsveiene, og med plass til mange mennesker. At det ble lagt nær den viktigste gården i grenda, der bygdehøvdningen holdt hus, synes naturlig. Hesthagaberget har stupbratt berg i vest, bratte skråninger i nord og øst, og et slakere parti mot sør. I 1968 registrerte Oldsaksamlingen rester etter en borgmur i 90 meters lengde mot øst og 25 meters lengde mot sør. I dag er murverket vanskelig å få øye på.



Stein kirkeruin er et av de mange kulturminnene fra middelalderen på Ringerike. Foto: Hole bygdearkiv

Stein kirke

På gårdstunet på Stein, like sør for hovedbygningen, ligger ruinene av en middelalderkirke fra 1100-tallet. Kirken har trolig erstattet en eldre trekirke. At kongene hadde en «høgendeskirke»⁵ på sin egen gård, var ikke unaturlig. I løpet av 1200-tallet ble Stein kirke soknekirke i Stein sokn, mens kirken på gården Holes grunn (på Røyse) var soknekirke for vestre del av bygda. Etter Svartedauen stod Stein kirke ubrukt i lang tid, og i 1575 ble den omtalt som nedlagt. Inventaret ble overført til Hamar domkirke. En gang i første halvdel av 1600-tallet brant kirken, trolig etter lynnedslag. Både tak, vinduer og dører ble flammens rov. Siden har kirkeruinen forfalt, og stein fra kirken ble fra 1820-åra brukt i grunnmuren til flere av gårdens bygninger, og til hageanlegget.⁶ I 1896 ble kirkeruinene fredet, og i 1922-23 ble de sikret og konserverert.

Det har vært kirkegård ved Stein-kirka. Under stubbebryting og opprensning rundt kirkeruinene i 1935 ble det gjort funn av skjelettdeler. I 2010 dukket det fram en hodeskalle da eieren av Stein, Jan Fredrik Hornemann, felte ei furu som var i ferd med å falle ned noen meter fra kirkeruinens sørvegg. Arkeologer ble tilkalt, og i september samme år ble området ved trerota gravd ut. I alt ble det funnet 878 knokler festet til trerota, fra minst 10 individer. Seks av disse var voksne, og fire var barn. Arkeologenes rapport konkluderte med at kirkegården ved Stein kirke har vært «i intensiv bruk, gravene ble anlagt tett både horisontalt og vertikalt».

Halvdanshaugen

I åkeren mellom Stein og Hungerholt ligger Halvdanshaugen som et monument over Steins sentrale plass i Norges historie. Halvdanshaugen er en av landets største gravhauger, 55 m i diameter og 5,5 m høy. Haugen blir av arkeologene omtalt som et nasjonalt maktsymbol, og et av våre mest betydningsfulle fornminner.

I 1997 ble haugen undersøkt av arkeologer fra Oldsaksamlingen, som gravde en 5 m lang og 2 m bred prøvesjakt inn i haugens ytterkant. Man støtte på en 5 cm tykk kullstripe med et par ubrente dyrebein, blant annet en tann

⁵ Privat kirke som en storbonde kunne bygge (på sin egen gård) i middelalderen.

⁶ Hovedbygningen på Stein ble bygd cirka 1823 (fredet 1921).



På vei over Steinssletta med tre hester en gang i 1930-årene. Låven på Nerstein til venstre. Foto Hans Erlandsen

som stammer fra underkjeven til en gris. Over kullstripen var det et 1,4 m tykt lag med leire opp til et tynt lag med gresstorv. Haugen var vekselvis bygd opp av leire og torv. Seinere samme år ble det foretatt kjerneboringer i haugen, og funnet biter av treverk, en liten skinnbit og ørsmå biter av dun og fjær. Deler av treverket var huggefliser og én bit var skåret, dvs. bearbeidet av mennesker.

Som en følge av den store interessen, både i Norge og internasjonalt, ble det utført undersøkelser med georadar. Det ble da påvist en 10-11 m lang og 4,5 m bred struktur, som i form kunne minne om et halvt skip. C-14-dateringer viste at haugen sannsynligvis er oppført i to faser, den eldste i folkevandringstid, den yngste i vikingtid. Altså kan Halvdan Svarte ha blitt gravlagt «på toppen av en eldre og noe mer beskjeden gravhaug fra eldre jernalder».⁷

Halvdanshaugens beliggenhet er lik de mest berømte skipsgravene fra norsk vikingtid, Oseberg og Gokstad i Vestfold. Alle tre ligger på flate jorder i åpne landskap, kort fra vannvei. For tusen år siden kunne en seile et vikingskip opp evja fra Steinsvika, til åkeren der Halvdanshaugen ligger. Kanskje ligger Halvdan Svarte i haugen med sitt skip.

Båtgrav fra 900-tallet på Lore



Noen hundre meter østfor Halvdanshaugen, på Langenga under Søndre Lore, er det registrert en båtgrav fra 900-tallet. I 1978 fant gårdbruker Arvid Bjerke et sverd i åkeren under ploying lengst sør på Langenga. Funnstedet lå cirka 50 meter fra Steinsfjorden. Sverdet ble liggende på gården, og først meldt til Oldsaksamlingen i 1981. Samme år ble det foretatt utgravning som avdekket en båtgrav med rikt gravgods. I tillegg til det 91 cm lange tveeggete sverdet, ble det registrert en øks, fem pilespisser, en 11,8 cm lang jernkniv, sigd, kleberkar, perler og smykker. Av båten var det bare nagler og spiker igjen, i alt 149 stykker.

Gamle veier på Steinssletta



— Allmannaveien fra Christiania over Ringerike og nordover før 1810 (dagens E16 følger stort sett Den nye bergenske kongevei fra rundt 1810).

— Bygdeveier.
— Gårdsveier / mindre veier / tråkk.
— Nåværende veisystem

Målestokk: 1:25 000



Gamle veier på Steinssletta, fra Steinsåsen i sør til Gagnum og Vaker-gårdene i nord. ProKart AS/Vemund Erlandsen

Steinssletta på 1800- og 1900-tallet

Gamle veier

Så lenge det har bodd mennesker på Ringerike, har her vært stier og veifar. Steinalderfolket brukte primært vannveien, og hadde neppe veier i vår definisjon av ordet. Men da jordbruket vant innpass og folk ble mer bofaste, oppstod behov for et veisystem mellom boplassene, og mellom disse og utmarka. Gårdene ble etter hvert bundet sammen av at nett av faste veifar.

I tillegg til gårdsveiene vokste det fram veier mellom bygdelagene, og mellom landsdelene. Hole og Norderhovs beliggenhet mellom Oslofjorden og dalene ovenfor og videre til Vestlandet, førte til at en av landets viktigste **middelalderveier** gikk over Krokskogen til Sundvollen og Kroksund. Herfra gikk den over Gjesvalåsen til Vik, videre over Steinsåsen og øst for Hestehagaberget inn på gårdstunet på Stein, og forbi Halvdanshaugen til Hungerholt. Her svingte den vestover til Bjørnstad og Mo, hvor den nord for gårdstunet forente seg med bygdeveien fra Røyse før den gikk over Bergerbakka til Norderhov kirke.

I 1805 ble **Den nye bergenske kongevei** åpnet fram til Sundvollen (Kroksund). På grunn av krig med Sverige og flere uår, ble arbeidet på vestsida av sundet ført videre først rundt 1810. Den fulgte da stort sett det gamle allfare over Gjesvalåsen og Vik, men fra Steinsbakken ble den lagt rett over Steinssletta til Sonerud, og videre over Giletoppen til Norderhov kirke. Dette arbeidet ble utført i perioden 1810-1815. Denne veien er dagens E16 over Steinssletta.⁸

Det er også en rekke mindre **bygdeveier, gårdsveier og fegater** på Steinssletta. Fra Jomfrulandsgrenda i Steinsåsen gikk det en kjerrevei til Stein, som husmennene brukte når de skulle til og fra arbeid på storgården. Mo gård hadde flere husmannsplasser på Helgelandsmoen, ute ved Storelva, og husmennenes vei over moen for å komme til gården er fortsatt synlig. Etter at militærleiren ble anlagt i 1868, ble det opparbeidet en nyere vei over Mo, og denne var hovedforbindelse til Helgelandsmoen inntil veien Helgelandsmoen-Busund ble bygd i 1953.

Rundt 1910 ble det anlagt bygdevei fra hovedveien på Steinssletta til Vestigarden Hårum. Veien er siden kjent som **Vollgata**, rimeligvis fordi åkeren sørøst for veidelet på Steinssletta het Volljordet. Men fra Vestigarden og nordover var det dårlig stelt. **Myragata** var et gammelt tråkk fra Hårum-gårdene til Vegårdsfjerdingen og de østre deler av Norderhov. Den ble også brukt når bønder fra Steinssletta skulle på Krokskogen, til setring og tømmerdrift. Myragata gikk vest for gårdstunet i Østigarden Hårum og videre nordover til Ølla-plassene, Daniels-Hårum og Myra. Den er fortsatt synlig, men blir lite brukt etter at ny bygdevei fra Hårum til Bakåsen (dagens fylkesvei 157 - Vollgata) ble bygd i 1958.

I Hårumsåsen gikk det en dårlig vei fra Nordigarden



Steinssletta-området i 1827, slik det framstår på et kart etter originalmålinger. (Statens kartverk)

Hårum nordover til Burud (Bure) i Norderhov. Den ble kalt **Bureveien**. Nord for plassene Ringen og Rønningen gikk det en avstikker lenger øst, fram til Bakåsen (der Ringerikes kalkverk ligger i dag).

Danmark og Pommern



Det er flatt på Steinssletta, noe som avspeiler seg i navnet på noen av husmannsplassene. Danmark under Sørum lå ute på de flate åkrene nord for dagens Seltevei, på grensa mot Stein. Pommern under Stein lå på jordet mellom Halvdanshaugen og Hungerholt.

⁷ Larsen/Rolfsen (2004).

⁸ Det kjente betongdekket over Steinssletta ble lagt i 1947.



Kalkovnen på Stein gård fra rundt 1840 ble rustet opp og gjenreist i 2011. Foto: Jan Fredrik Hornemann

I 1952-53 ble **Selteveien** bygd. De fleste berørte oppsitterne gav fri grunn. Veien erstattet et gammelt tråkk fra Sørums-gårdene (første del er dagens Fegata) og sørover via Hvitmyr, som kom inn på bygdeveien Vik-Svensrud nordvest for Kjellerberget. Ellers gikk det en gammel vei fra Sørums over jordene østover til Øvre Selte (Klemmestad), hvor det gikk et tråkk videre til hovedveien på Steinssletta. Denne veien ble lite brukt etter at Selteveien kom i 1952-53, og ble pløyd ned i åkeren på 1980-tallet.

I Norderhov har det fra middelalderen gått et gammelt far fra kirkebygda over tunet på Hesselberg til Vaker-gårdene, Bakåsen og videre til Vegårdsfjerdings. Den ble brukt av folk i denne delen av Norderhov når de skulle til kirken. I 1887 ble veien bygget om fra Hesselberg til Slåra, det ble «flere svinger men ikke så bratte bakker».⁹ Veien heter i dag Åsaveien.

Skysstasjoner på Stein og Hungerholt

Fra gammelt har det vært stor trafikk av varer og reisende over Steinsfjorden både sommer og vinter. De kom i båt til Steinslandet, og på Stein var det gjestgiveri og skysstasjon. I 1728 søkte gårdens eier Svend Jesper Birck om fornyelse av gjestgiverprivilegiet samt tillatelse til å bygge nye hus for reisende ved stranda. Begge deler ble innvilget. I 1762 var Stein fortsatt gjestgiversted, men i 1788 er kun nabogården Hungerholt nevnt som «beqvem for reisende». I 1832 overtok Hungerholt formelt bevillingen som Stein hadde hatt. Båtene gikk på den tida opp Steinsevja og Vestigardsbekken helt til Hungerholt, hvor det var brygge. Så seint som i 1950-åra var det synlige merker etter båtfester på låveveggen i Hungerholt.

⁹ Otto Frydenlund: Aasa-historie (1997), s. 44.

Kalkovner på Stein og Hårums

Det har trolig vært kalkovn på Stein siden middelalderen. I den gamle steinkirken fra 1100-tallet er kalk brukt som bindemiddel, og det er rimelig å anta at brenningen har skjedd i en kalkovn nær byggeplassen. Hvor middelalderens kalkovn lå, er uvisst. Hele høyden som Stein gård ligger på, er av kalkstein.

Kalk blir brukt både som bindemiddel («lime» sammen steiner) og til kalking av vegger. Som jordforbedringsmiddel er den også egnet, og salg av kalk til andre kan gi nyttig inntekt. I 1840 bygde eieren av Stein, sorenskriver Gabriel Fougner, ny kalkovn ved fjorden sørøst for gårdstunet. Han trengte mye kalk til gjødsling av den såkalte Fougner-myra, som på den tida ble brutt opp og grøftet. Kalkovnen ble bygd av naturstein, fuget med sand og leire, og skal ha vært i bruk til rundt 1860. Et større område langs stranda der ovnen ligger, ble brukt som dagbrudd. Det var viktig med kort vei fra brudd til ovn.

Med midler fra Riksantikvaren og Steinssletta kulturlandskap ble den gamle kalkovnen fra 1840 rustet opp og gjenreist i 2011. Det er bygd tak over, slik at ytterligere forfall forhindres.

På 1930-tallet begynte eieren av Stein, Finn Moltzau, å ta ut kalkstein fra et nytt brudd ved Steinsfjorden, 200 m nord for den gamle kalkovnen. Moltzau brukte steinen til å produsere pukk og singel. Denne virksomheten varte til først i 1950-åra.

Også på Steinsbakken og i Hårumsåsen har det vært kalkovner. I disse områdene finnes mye kalkstein, som var råmateriale til ovnene.

Nedbørsmålinger (målestasjoner)

I 140 år har det vært stasjoner for nedbørsmålinger på Steinssletta. I mai 1874 ble det etablert meteorologisk stasjon på Østre (Søndre) Sørums. Tre ganger om dagen ble det målt temperatur, vindstyrke, vindretning, skydekke og nedbør.

Stasjonen på Søndre Sørums ble nedlagt i 1883, og fra 1884 flyttet til Nordre Sørums. Denne stasjonen skulle kun måle nedbørmengden, og ble nedlagt i 1898. I perioden 1898-1925 var det værstasjon på Ner-Stein. Det var eieren Johannes Solberg som var ansvarlig for målingene. Skjemaene ble fylt ut med nøyaktig nedbørmengde, type nedbør, snødybde osv. Også barometerstand, vind, temperatur og skydekke skulle registreres.

I oktober 1925 ble stasjonen flyttet til nabogården Hungerholt, hvor den har* vært siden. I 1944 fikk Marie Hungerholdt diplom fra Meteorologisk Institutt med takk for gode meteorologiske iakttagelser, og i 1981 fikk sønnen Hans det samme. Siden 1998 har Liv og Arild Hungerholdt hatt ansvar for de daglige målingene. Da blir eventuell nedbør registrert, og opplysninger om rim, snødybde, tordenvær, sterke regnskyll, tåke og dis. De første årene ble resultatene sendt inn til Oslo hver fredag, men i dag skjer registreringen elektronisk hver morgen cirka klokka 08.00, og framkommer hver dag som nedbør målt i Hole på www.yr.no.



Sonerud-området på Steinssletta sommeren 2002. Nærmest ligger Nigarden Bjørke, som ble flyttet hit i 1901-02 etter den omfattende utskiftinga i Steinsfjerdingen. Nord for denne (langs E16) ligger Sonerud-gårdene, Øderå, Gile-gårdene og Bråk. I bakgrunnen til venstre ser vi Rå gård (i Ringerike), og vi skimter tårnet i Norderhov kirke. © Fotograf Marit Fagerli

Utskifting i 1890-åra

I 1890-åra ble gårdsgrensene på Steinssletta snudd nærmest opp ned etter en av de største utskiftingene som har vært i Norge. Det var eieren av Øderå, Mads Andersen Øderaa, som i januar 1894 fremmet ønske om å få samlet sine åker-teiger. Etter hvert kom utskiftinga til å omfatte de fleste gårdene på Steinssletta. Den møtte sterk motstand hos flere av de involverte gårdbrukerne, men med loven i hånd ble den gjennomført. Seks gårdstun måtte flyttes, et

tjuetalls bruk fikk endret sine grenser, og slektenes århundrelange bånd til tun og jord ble revet tvert over.

Fra gammel tid hadde stadig oppdeling av gårder ført til at jorda som tilhørte hver gård ofte lå spredt i mange mindre teiger. Allerede Magnus Lagabøters landslov hadde bestemmelser om oppløsning av slike teigblandinger, men langt opp mot vår tid var det betydelig motstand mot å endre århundrelange eiendomsforhold. Etter hvert som moderne redskaper ble utviklet i jordbruket, tvang imidlertid omfattende utskiftinger av jord seg fram.

Kunstig herredsgrense



Herredsgrensa mellom Hole og Ringerike (Norderhov) går gjennom Steinssletta kulturlandskap. Her er ingen naturlig grense, den er menneskeskapt, omtrent midtveis mellom kirkene på Stein og Norderhov. Også på østsida av Steinsfjorden og ute ved Storelva i vest var grensa noen steder unaturlig. I 1948 ble den litt justert, ei grensenemnd som kom med innstilling i 1944 uttalte at den anså «den nåværende herredsgrense å være til dels meget uhensiktsmessig». Dermed ble et område ved Røsholmen og Averøya vest for Storelva overført

fra Hole til Norderhov, og det samme ble Myra under Hårum, et område på Vekkern, to mindre eiendommer under Lore samt Viksetra nord for Storflåtan på Krokskogen. Motsatt vei, fra Norderhov til Hole, ble overført Søndre Vegstein, Kleven, Søndre Gile samt noen mindre eiendommer, og i tillegg en del skogteiger og mindre parseller ved Kampesetra på Krokskogen. 37 tidligere holeværingene ble innbyggere i Norderhov, mens 32 gikk motsatt vei.

Ved Steinssletta var teigblandinga noen steder ekstrem. Gårdene lå i klynger: ni i Hårumsbyen, fire på Bjørke. Det ble nesten som i en mellom-europeisk landsby, med gårdene i klynger i midten, og jordveien rundt. Så lenge jorda ble drevet med enkle redskaper og hest var det greit, men da mer moderne redskaper gjorde sitt inntog i landbruket, ble det tungvint. Stadig kjepling og kran-gel, og «tenk på alt trevirke som gikk til gjerder!» skrev dikteren Aasmund Olavsson Vinje. De seks brukene som måtte flytte bygninger og gårdstun, var fra Hårumsbyen Øver-Nigarden Hårum og Oppigarden Hårum, og i tillegg Borgers-Hårum, Nigarden Bjørke (Sonerud), Søndre Vegstein (Kjos) og Kongelv.

Sonerud – steinpukking og barkebrød

Ved Sonerud på Steinssletta ligger Smeiseberget, et steinbrudd som fra tidlig på 1900-tallet har levert pukkg og fyllmasse til mange av veiene i bygda. I 1920- og 30-åra var dette en av plassene hvor det ble drevet nødsarbeid (steinpukking). Ikke langt unna står det et flere hundre år gammelt almetre, mellom Veslebu og storveien. Tidlig på 1800-tallet var det flere år med misvekst og nød i landet (1809 var et av de verste). Barkebrød, hvor mjølet ble blandet med bark for at det skulle bli drøyere, var da vanlig kost for mange. Etter tradisjonen ble almetreet i Sonerud det året flådd for bark som skulle brukes til folkemat.

Idrettsplass på Steinssletta



I 1945 fikk den nystartede Krokkleiva Idrettsforening leie et område av Steins eier Finn Moltzau ved storveien, nord for gårdsveien til Ner-Stein. Her ble det på rekordtid anlagt idrettsbane på dugnad. En merkemaskin lagde guttene selv, og dermed kunne både fotballbane og håndballbane merkes opp. Banen ble åpnet i slutten av juni 1946, med 600 mennesker til stede på åpningsstevnet. Banemester var Hans Brådalen, som sammen med kona Rangdi tok seg av vask av drakter og vedlikehold av utstyr. «Vi hadde bare én fotball. Den måtte lappes og sys foran hver kamp. Det var ikke som i dag – nå har de jo baller i sekkevis», fortalte Hans (f. 1916) senere. 1. desember 1946 gikk Krokkleiva IF og Hole IL sammen i IL Høleværingen, som i 1948 tegnet leiekontrakt med Steins eier til årlig leiesum 50 kroner. Idrettsplassen på Steinssletta ble nedlagt tidlig i 1950-åra.



I Nordigarden Hårum var det pelsdyrfarm fra 1932 og fram til begynnelsen av 1940-årene. Dette bygget nord for gårdstunet kalles fortsatt «Revegården», og fikk i 2013 restaureringsmidler fra Steinssletta kulturlandskap. Foto: Helge Bihli

Meierier på Sørums og Stein

Hole Sogneselskap ble stiftet i 1850, og arbeidet mye for å bedre forholdene for melkeproduksjon i bygda. Tidlig i 1870-åra ble to meierier etablert, begge på sogneselskaps initiativ. Det ene var et aksjemeieri på Svensrud på Røyse (startet 1871), det andre et privat meieri på Nordre Sørums (1870). Regnskapsfører for meieriet på Sørums var Chr. Kahrs, eier av Midtre Sørums. Meieribygningen lå på vestsida av bygdeveien vis-a-vis Ring-Sørums, og brant ned 2. juledag 1902 sammen med låven og et vognskjul på gården. Meieriet på Nordre Sørums var i drift til 1875, da det ble flyttet til Ner-Stein (Stein var delt i to gårder, Nedre og Øvre Stein, fra 1821 til 1874).

Meieriet på Ner-Stein var i drift til 1899, og bestyrer var Ole Ellingsen, husmann på Øvre Bråten i Steinsåsen. Meierismøret fra Steins-meieriet skal ha hatt særdeles godt rykte. I Kristiania ble det solgt smør fra Stein flere år etter at meieriet var nedlagt! Ved en landbruksutstilling på Tanbergmoen i Norderhov i 1881 ble gårdbruker Johannes Solberg på Stein tildelt 1. premie på 50 kroner og Norges Vels sølvmedalje for smør og osteprodukter.

Pelsdyrfarm på Hårums

Pelsdyr var 1930-åras «IT-bransje», og i Hole og Norderhov ville man være med på eventyret. Det begynte med at Norsk Pelsdyrkompani leide et område på 40 mål i havna nordvest for gårdstunet i Nordigarden Hårums. Her ble det bygd pelsdyrfarm, som stod klar i 1932. Farmen hadde inntil 30 tisper (sølvrev og blårev). Flere gårdbrukere i området kjøpte aksjer i selskapet. Valpene ble født om våren, og utpå seinhøsten hadde de oppfylt sin misjon i livet. De endte sine dager i toppen av en bygning kalt «Tårnbygningen», hvor de ble avlivet med strøm. Ved farmen begynte de også med mink, som «yngla mer» og etter hvert overtok for reven. Dyrene ble foret med kjøtt og fisk, og slakteavfall fra gårdene rundt. Eventyret varte et par-tre år. Da gikk selskapet over ende. I 1937 overtok garver Ødegård fra Hønefoss anlegget, og driften fortsatte fram til like før krigen. Tårnbygningen står fortsatt ved

Mange kjøttkaker



Det fortelles om lange dager for folket i Skredderhusa Hårum. Gården var selvforsynt med både kjøtt, fleisk, egg og poteter, og slaktinga om høsten var en stri tårn. En gang skal det ha blitt stekt over 2 000 kjøttkaker, som ble hermetisert på Norges-glass og satt i kjelleren. Et ukjent antall vedlass er i årenes løp kjørt ned fra Krokskogen, over Steinsisen og fram til gården, hvor både oppholdsrom og pasient-værelser skulle holdes varme.

Nordigarden Hårum. I samme periode ble det drevet pelsdyrfermer på Berger og Tanberg i Norderhov. Farmen på Øvre Tanberg var i sin tid Norges største.

Øvrig næringsvirksomhet

I Steinsfjordingen har flere gårder tatt imot **sinnssyke i forpleining**: I **Hungerholt** tok man imot sinnssyke fra 1905 og fram til sist i 1950-åra, med inntil ni pasienter. I **Skredderhusa Hårum** er det tatt imot sinnslidende i rundt 100 år, fra tidlig i 1890-åra til 1990. På det meste var det et tyvetall pasienter i Skredderhusa, som i 1906 flyttet virksomheten til Herøya i Steinsfjorden (flyttet tilbake til Skredderhusa i 1908).

På **Ner-Stein** ble det gamle våningshuset i 1957 solgt til Hole Tekstilfabrikk AS. Her ble det produsert snorer til rullegardiner og flaggstenger, svetteremmer til hatter o.l. fram til 1959, da bygningen brant ned til grunnen. I 1964 ble branntomta solgt til Ulf Corneliusen, som oppførte nytt industribygg for framstilling av grammofonplater. Virksomheten ble innstilt i 1987.

På **Nordre Lore** etablerte eieren Ola Opdal rundt 1960 eget firma for produksjon av ferdighus og hytter. Opdal Industrier hadde produksjonsbygg på Badstuekra vest for gårdstunet på Lore. Midt på 1960-tallet leverte firmaet hytter til de fleste festetomtene i Nordre Loreåsen. I tillegg produserte bedriften halvbelter til traktorer. I 1971 flyttet Opdal fra Lore og kjøpte Bjørnstad gård.

På nabogården **Søndre Lore** startet Harald Fuglerud i 1984 BF-bygg AS, som forhandler stålkonstruksjoner til industri- og landbruksbygg.

Malermester Johan Borgersen og sønnen Thorleif startet i 1937 **Borgersen maler- og lakkeringsverksted** på eiendommen Sletta ved Sonerud. I september 1946 overtok Thorleif Borgersen virksomheten, som omfattet sprøyte-lakking av biler, sykler og møbler. Thorleif Borgersen var ordfører i Hole fra 1977 til 1982. Siden 2002 har Hole kommune vært eier av bygget.

Ringerikes kalkverk lengst nord i Burudåsen ble startet i mellomkrigsårene. Virksomheten lå nede en periode inntil kalkverket i 1941 ble overtatt av Thoresen & Berg i

Hønefoss. I 1983 ble kalkverket overtatt av familien Berg, inntil Franzefoss Brug AS kjøpte virksomheten rundt år 2000. (Årstall må sjekkes).

Landhandlerier har det vært på Hårum og i Sonerud. Fra sist i 1890-åra og til rundt 1910 var det landhandel i Østigarden **Hårum**. Sidebygningen hvor landhandleriet holdt til, er siden brukt som drengestue og vognskjul, men kalles fortsatt «Butikken». I østre ende av bygningen er en sjueters utedo. I **Sonerud** var det fra 1922 landhandel i låven på bruket Solbakken. I 1939 ble butikken flyttet over hovedveien til nytt bygg. Her var det også kafé under krigen. Landhandleriet ved Sonerud ble nedlagt i 1963.

Av næringsvirksomhet ellers innenfor området til Steinsletta kulturlandskap kan nevnes **Hole torvstrø-fabrikk** ved Mo, som var i drift 1907-1942. På Mo var det også sagbruk på siste halvdel av 1800-tallet, og i dag drives **gårdsturisme** med kulturhistoriske foredrag på gården hvor Jørgen Moe ble født og vokste opp. Den gamle husmannsstua i Hanserud er flyttet til tunet på gården og tar imot skiløpere for servering i vintersesongen. I Oppigarden Bjørke drives **grønnsakproduksjon** (særlig mais), som selges fra gårdsbutikk på gården. På Bjerkeset i Norderhov driver Sigurd Huseby **birøkt** og honningproduksjon, og på nabogården Hesselberg drivere eieren Anette Hafnor **dyrlegepraksis**.

Skoler på Stein, Vaker og Berger

Det har vært to faste skoler ved «Korset» på Steinsletta. Den første lå på vestsida av hovedveien, på Bjørnstad grunn, og ble tatt i bruk i 1865. Bygningen står fortsatt, men er ombygd. På østsida av hovedveien, på eiendommen Smedstad, ble det skilt ut skoletomt i 1912. Her ble nye Stein skole tatt i bruk i 1916. I 1962 ble elevene overført til Vik skole. Det gamle skolebygget i to etasjer ble revet i 1974, og på eiendommen er det i dag skogfrøplantasje.

I Norderhov var det en privat skole for bedrestilte folks barn (betalingsskole) på klokkegården Berger fra 1805. I 1839 ble det fast allmueskole på Berger, og tre år etter (1842) det samme på Vaker (eget skolehus fra 1844). I 1895 ble skolene på Vaker og Berger nedlagt, og elevene overført til Kirkeskolen ved Norderhov kirke (småskolen fortsatte på Vaker til 1904).

«Halv-åttern»



Tidlig i forrige århundre var det en skomaker uti grensestrøket mellom Steinsfjordingen og Norderhov som arbeidet i en skoforretning i Hønefoss. Den gangen var det beina som var framkomstmiddel, og hver bidige morgen kunne folk på en gård oppi Norderhov se skomakeren på vei til jobb passere forbi nøyaktig klokka 7.30. Det var så presist at de nærmest kunne stille klokka etter han. Så fikk han da også tilnavnet «Halv-åttern».



Det eldste våningshuset på Gagnum (i dag kårbygning) skal være fra 1636. Den vestre delen ble revet rundt 1900, men ble bygd opp igjen i 1980-årene. Her malt (for det ble kledd) av Harald Hauge. Foto: Jørn Jensen

Byggeskikk og gårder¹¹

Byggeskikk på Steinsletta

Gamle bygninger og gårdstun er en viktig del av kulturlandskapet. Blant de 56 gårder og bruk innenfor grensene til UKL Steinsletta finner vi en rekke velholdte og idylliske **gårdstun**. Mange av dem er firkanttun, som er den vanligste tunformen på flatbygdene på Østlandet. Mange av husene er fra 1700- og 1800-tallet, sannsynligvis noen få fra 1600-tallet og et par eksempler enda eldre, som eldste del av sidebygningen (Rødbygningen) på Mo, som skal være bygd så tidlig som i 1565. Byggeår for eldste del av kårbygningen på Gagnum er oppgitt å være 1636, mens eldste del av hovedbygningen på Nordre Sørum skal være fra 1642. På mange gårder er nyere bygninger bygd utenfor eller i utkanten av tunet, noe som ofte gjør det vanskelig å se opprinnelig tunform. Av de mest typiske og godt bevarte firkanttunene kan nevnes Nordre Sørum, Hesselberg og Høgstua Hurum.

¹⁰ Innholdet i dette underkapitlet er stort sett hentet fra Jørn Jensens hefte «Byggeskikk på Steinsletta» (2011).

Lokale bygningsmaterialer som tømmer og stein er det god tilgang til på Ringerike. Mange av de største gårdene har relativt store og solide tømmerhus, som er blitt påbygd og endret når det oppstod nye behov og byggeskikken endret seg. I løpet av det siste hundreåret er det blitt vanlig å panele våningshusene, og mange har fått sveitserstilens drakt. Bryggerhus, stabbur, låver og fjøs/staller kan en imidlertid fortsatt finne i upanelt tømmer. Mange av dem er rødmalte, en mote som kom rundt år 1900.

Grunnmurer og pilarer i naturstein er vanlig, og lokal stein er brukt i flere fjøs, både i guly, vegger og som bås-skjeller. Dette skyldes god tilgang på den såkalte ringeriks-sandsteinen, som ligger lagvis på østsida av Steinsfjorden og på øyene, og brytes ut som heller. Mange gårder har også fint oppmurt **låvebrufot** av naturstein, som Myra og Nordre Gile. Som taktekke har enkeltkrum rød teglstein vært mest vanlig, fram til et stykke ut på 1900-tallet. Mange av disse ligger fortsatt.



Låvbrufoten i Myra er bygd opp av lokal naturstein. Foto: Jørn Jensen

Blant de eldste våningshusene er **svalgangshusene**, to-etasjers bygninger med en tømmerkjerne med to rom i hver etasje, og en svalgang langs den ene langsida. Svalgangen har vært i bindingsverk og bordkledd, noen steder åpen. Våningshusene på Vestre Vaker og Nordre Bure synes å ha vært slike, det samme gjør en av bygningene på Hesselberg. **Sveitserstil** er ikke så utbredt i området, men hovedbygningene på Nordre Veisten, Gagnum og Oppigarden Bjørke, bygd henholdsvis rundt 1860, 1898 og 1917, er i denne stilarten. Andre våningshus har sveitserstilens utseende, men er opprinnelig eldre, som Vestre Bjørke (Bortigarden). Her fikk bygningen sitt nåværende utseende i 1922, da annenetasjen ble påbygd. Huset skal opprinnelig ha bestått av to eldre tømmerbygninger fra 1700-tallet, som ble satt inntil hverandre.

På Hesselberg er det midterste (gulmalte) våningshuset opprinnelig en to-etasjers svalgangsbygning fra 1600-tallet, som ble ombygd til sveitserstil i 1878, og endret/forenklet til nåværende utseende i 1919. Også våningshuset i Nigarden Bjørke, som ble flyttet fra Østre Bjørke og ned til Sonerud i 1900-01, er en typisk sveitserstilbygning med midtkammerplan, med tømmer i 1. etasje og bindingsverk oppe. Krysspostvinduer, veranda og stort takutstikk er typiske elementer fra denne stilarten, men tømmerkjernen kommer altså fra det gamle våningshuset. Det må ha blitt



Hovedbygningen i Bortigarden Bjørke består av to eldre tømmerhus fra 1700-tallet som er satt inntil hverandre. I 1922 ble det påbygd én etasje. Bygningen framstår i dag med mange av sveitserstilens detaljer. Foto: Jørn Jensen

påbygd noen omfar for å få sveitserstilens etasjehøyde.

Gårdene på Steinssletta har hatt mange **husmannsplasser**. Hårum-gårdene hadde 17-18 plasser, Stein og Sorum 16-17 plasser hver, mens Mo hadde 10-12 plasser. Innenfor Holes del av UKL Steinssletta var det ved SEFRAK-registreringen i 1985 12 husmannsstuer (eller bygninger av samme type) igjen. De fleste hadde to rom: kjøkken og en litt større stue. Mange plasser er fraskilt som selveierbruk, og de gamle stuene er siden blitt påbygd.

Mange av storgårdene på Steinssletta har eldre, større **driftsbygninger** som er godt synlige og har stor betydning som elementer i jordbrukslandskapet. Noen av dem består av gamle tømmerlåver og fjøs i naturstein, som seinere er bygd sammen under ett tak. Andre er bygd som typiske enhetslåver i bindingsverk fra sist på 1800-tallet og noen tiår ut på 1900-tallet.

Låven på Vestre Bure inneholder en tredelt tømmerlåve i vest, og et fjøs murt opp av lokal stein i øst, med en smal

Husmann med 17 barn



*Husmannsstuene var ofte trange og barneflokk stor. En husmann i Bergerstua under Øderå, Karl Kristiansen (1856-1932), hadde 17 barn med to forskjellige koner. Men det ble sjelden trangt, fortalte en av sønnene siden. Eldstemann var født i 1875 og den yngste i 1916. De eldste flyttet ut etter hvert som de ble konfirmert, «så det gikk greit».**

* Sigurd Karlsen (1910-2001).



Hovedbygningen på Midtre Sørum cirka 1960. Den eldste delen av bygningen er fra 1600-tallet. I 1847 ble den påbygd én etasje. Foto: Hole bygdearkiv

gang i bindingsverk langs hele langsida mot gårdstunet. Også overbygget over fjøset er i bindingsverk. Byggeåret skal være 1843, men bygningen synes å ha fått sitt nåværende utseende rundt 1900. På Nordre Gile er driftsbygningen en tradisjonell enhetslåve, med låvebrufot i stein og husdyrrom, låve og redskapsrom under samme tak. Her er fjøset i teglstein, som mange andre steder på Steinsletta. Låvebrua på Nordre Gile er plassert på langveggen. Terrengforhold og tunets utforming bestemte om låvebrua ble lagt på bygningens langsida eller kortsida (som i Myra). Kjørebrua går normalt gjennom hele låvebygningen.

Det er mange store stabbur på gårdene i området. De fleste er i upanelt tømmer, og de eldste stabburene har utkraget annetasje på frontveggen. På de mindre gårdene har stabburene vanligvis ett rom i hver etasje,

mens de større har to rom både i første og annen etasje. På noen av gårdene (som Hesselberg og Vestre Bure) er det tømmerstabbur i to fulle etasjer og en loftsetasje. Det eneste stabburet i bindingsverk innenfor området er i Myra, bygd 1910 med mange av sveitserstilens kjennetegn.

Sidebygninger kan være hus som kun har én funksjon, som bryggerhus, eller sammenbygde hus med bryggerhus, drengestue, vedskjul og vognskjul samlet under samme tak. De fleste er bygd i tømmer, og flere av dem har bakerovn i stein (som i Daniels-Hårum). Sidebygninger bygd etter 1900 er gjerne bygd i bindingsverk (som i Stua Bjørke). I Østigarden Hårum var det landhandleri i sidebygningen fra sist i 1890-åra til rundt 1910, da bygningen ble drengestue og vognskjul. I østre enden av dette huset er en sjueters utedo som fortsatt er intakt. I Nigarden Bjørke (Sonerud) består sidebygningen av bryggerhus og drengestue i tømmer med påbygd vognskjul og femseters utedo i bindingsverk.

Hovedbygningen på Stein, den største gården på Ringerike, er en panelt tømmerbygning i empirestil (bygd 1823), med halvvalmet tak. Den er 25 m lang i 12 m bred i to fulle etasjer. Driftsbygningen på gården er bygd i 1880 i bindingsverk. Den er 80 meter lang og bygd i vinkel, og erstattet flere mindre uthus. Fjøset (bygd i teglstein) har plass til 90 kyr.

De enkelte gårdene¹¹

Steinssletta utvalgte kulturlandskap omfatter 56 gårder og bruk. Området har en lengde fra sørvest til nordøst på seks km, og største bredde på tre km. Den egentlige Steinssletta befinner seg på begge sider av E 16, og avgrenses av Stein og Steinsvika i øst og Steinsåsen i sør. Mot sørvest strekker slettelandskapet seg nesten ned til Sælabånn, og avgrenses av skog. Grensa er videre trukket over den oppdyrka Mosmoen i vest og fram til Mostjernet, som den går på østsida av. Sørum-gårdene har tunene sine på en liten høyde vest for sletta, mens Mo og Bjørnstad også har tun på mindre høydedrag. Nord for Bjørnstad stiger terrenget slakt opp til Bjørke-gårdene. Vest for E 16 krysser Selteveien slettelandskapet mot sørvest.

Sørum er et stort gårdsvald lengst sørvest i området. De tre største Sørum-gårdene har sine tun tett inntil hverandre, på et lite høydedrag over sletta. Sørum ble delt i tre før 1528. Tunene må ha ligget omtrent på samme sted hele tida. Dagens inndeling i Nordre, Midtre og Søndre Sørum ble først fastlagt etter en deling i 1797. Søndre Sørum 189/18 har et stort uregelmessig tun som åpner seg mot sør. Det store våningshuset fra 1853 er ombygd flere ganger. Driftsbygningen fra 1888 er seinere tilbygd. Her er også stabbur, redskapshus/drengestue fra 1950-åra og et par mindre hus. Midtre Sørum 189/4 har et stort tun, med våningshus fra 1600-tallet, ombygd 1947 og seinere, stabbur fra 1700-tallet og driftsbygning fra 1920. Verneverdig tun. På jordet vest for tunet ligger et stort hønseri fra 1997. Nordre Sørum 189/1 har et stort firkanttun,

Gode hester og sterke husmenn



«En gårds størrelse og verdi regnedes med hvor mange fe den kunde fø og hvor mange husmenn som hørte gården til. Gode hester og sterke husmenn var gårdens beste aktiva, og både husmennene og hestene fikk som regel slite hardt for føden. På Stein hadde de det forholdsvis meget bra, og en kan gå ut fra at husmennene på Stein hadde «gang og sæte» noe foran andre husmenn, for det er så rart med det – stråler av storgårdens glans nådde også dem».*

* Jon Guldal: «Stein gård» i Ringerikes Blad 24. oktober 1938.

¹¹ Beskrivelsen av gårdene er basert på omtalen Jørn Jensen har skrevet i Forvaltningsplanen for Steinssletta kulturlandskap (2009).



De tre Sørum-gårdene i 2002. Nærmest Nordre Sørum, og videre Midtre og Søndre Sørum. Mye av åkerlandskapet i bakgrunnen er nydyrket de siste tiårene. Bakerst ser vi Røyse. © Fotograf Marit Fagerli

med toetasjes våningshus med valmtak, bygd 1642, seinere ombygd, sidebygning som er modernisert, to stabbur og driftsbygning fra 1955. Verneverdig tun. Nå har gården 620 dekar dyrka mark.¹² Det er eggproduksjon og jordbær i tillegg til korn. Alle tre tun har mange store trær og velstelte hager. I 1960- og 1970-åra ble det nydyrka store arealer sørvest for tunene. Et mindre areal like ved veien og rett sør for tunet på Søndre Sørum er botanisk registrert i 2008.

Et par hundre meter nordøst for tunet på Nordre Sørum ligger **Sørum 189/12**, et mindre bruk fraskilt Vestre Sørum i 1854. Bruket kalles på folkemunne Ring-Sørum, etter den første eieren, og har 30 dekar innmark. Tunet ligger inntil Jørgen Moes vei, og består av et ombygd våningshus fra 1800-tallet, nytt våningshus, sidebygning og stabbur fra 1943. Her har fra 1965 vært blomsterproduksjon i to drivhus, som nå er revet. I Sørums gårdsvald er det i tillegg rundt 15 utskilte småbruk, flere av dem har vært tidligere husmannsplasser. Lengst øst og på nordsida av Selteveien er **Selte 189/9**, opprinnelig husmannsplass, fraskilt Vestre Sørum i 1844. Gården har 140 dekar dyrka mark. Tunet består av eldre, men ombygd våningshus, driftsbygning fra 1897 og et lite stabbur. Litt lenger vest, helt inntil veien, er **Nylund 189/43**, et småbruk fraskilt **Selte 189/14** i 1936 og oppbygd da. Her er et stort modernisert våningshus fra 1936, driftsbygning fra 1936 og stabbur fra 1965.



Hovedbygningen på Nordre Sørum i 1947. Østre del av våningshuset er trolig fra 1642, med tilbygg på 1800-tallet (restaurert 1957-62). Foto: Hole bygdarkiv

Her er kun 9 dekar dyrka mark. **Øvre Selte 189/15** ligger nord for Nylund. Dette er det eldste sjøleierbruket som er fradelt Sørum. Det skjedde allerede i 1799. Våningshuset er trolig bygd mens det ennå var husmannsplass, men er tilbygd og ombygd seinere. Driftsbygningen er fra 1927, stabburet fra 1800-tallet. I utkanten av tunet er det et nyere våningshus. Det er 70 dekar innmark. Sørvest for dette bruket er **Selte 189/50** (tidligere 189/14), opprinnelig husmannsplass under Midtre Sørum, fraskilt i 1864. Her er fraskilt noen få boligtomter, mens resten av jorda har

¹² Midtre Sørum har i 2015 cirka 400 dekar og Søndre Sørum 750 dekar dyrket mark.

blitt tilleggsjord. Her er ei gammel stue og et våningshus fra 1949.

Rundt 300 meter vest for Selte ligger **Solvang 189/32**, fraskilt Midtre Sørums som bureiser-parsell i 1910 og bebygd et par år seinere. I dag er det her et firkanttun bestående av våningshus fra 1913, seinere modernisert, driftsbygning fra 1947, bryggerhus/redskapshus fra 1950/1982 og stabbur fra 1943, med et nyere våningshus i utkanten. Her var det mjølkeproduksjon fram til 1965, og sau i rundt 30 år etterpå. Det er 92 dekar innmark. Like sør for Solvang ligger **Brenna 189/31**, også utskilt som bureiser-parsell fra Midtre Sørums i 1910. Tunet består av våningshus fra 1910, driftsbygning fra 1953 og stabbur fra 1946. Innmarka er på 20 dekar. Sør for Brenna ligger **Sømoen 189/29**, fraskilt Midtre Sørums i 1909. Tunet består av våningshus fra 1946 (påbygd 1977,) og driftsbygning fra 1938/1950. Sømoen har 63 dekar dyrka mark. Vest for Sømoen er **Nordstua 189/23**. Omtrent her lå husmannsplassen Bråten (Nordstua), fraskilt Nordre Sørums i 1902. Våningshuset er den gamle husmannsstua, som ble flyttet i 1933, og seinere modernisert. Driftsbygningen er fra 1933/1952. Rundt tunet er det mange store trær.

Bråten 189/36 ligger litt vest for Nordstua, Fegata passerer inntil tunet. Dette var opprinnelig en husmannsplass med samme navn, fraskilt Nordre Sørums med 20 dekar jord i 1912. Våningshuset er fra 1956, seinere modernisert, en kårbygning fra 1968, driftsbygning fra 1942 og et gammelt bryggerhus. Gården har 20 dekar innmark. De fem sistnevnte bruka ligger mellom Fegata og Selteveien, men også på sørøstsida av Selteveien er det flere mindre bruk. Det østligste er **Bergebråten 189/27**, en tidligere husmannsplass fraskilt Nordre Sørums i 1910. Her er våningshus fra 1921 og driftsbygning fra 1950. Det er 22 dekar dyrka mark. Sørvest for Bergebråten ligger **Lunde 189/26**, et småbruk fraskilt Midtre Sørums i 1907, med 20 dekar innmark. Her er våningshus fra 1961, stabbur, låve fra 1944 og stall fra 1969. Sørvest for Lunde er **Sørumshaugen 189/20 og 35**, som er en eiendom på 70 dekar jord. Dette var de to tidligere husmannsplassene Haugen og Nerhaugen, fraskilt Nordre Sørums i 1899 og 1912. Som navnet forteller ligger tunet på en liten haug, med en del store furutrær. Det gamle våningshuset, som inneholdt ei husmannsstue fra rundt 1750, er nylig revet.

Søkte dekning mot tyskernes mitraljoser



På bruket Sømoen ved Selteveien var det solid kjeller under fjøs og stall i driftsbygningen. Da tyskerne rykket over Steinsletta 13. april 1940, søkte 53 personer i alle aldre fra nabolaget dekning i kjelleren. Både kjellermuren og låveveggen bærer fortsatt synlige merker etter fiendens mitraljoser, men som ved et under ble verken mennesker eller dyr skadet.



Sørumstua cirka 1947. Våningshuset er bygd i 1890, og restaurert i 1930. Ifølge tradisjonen ble huset flyttet hit fra Stua Bjørke. Foto: Hole bygdarkiv

En 1800-talls tømmerlåve bygd sammen med fjøs og stall fra 1940, og et skjul, står igjen i det gamle tunet, med våningshus fra 1976 i utkanten. Helt inntil Sørumshaugen ligger **Sønsteby 189/38**, også opprinnelig en av de tidligere Haugen-plassene, fraskilt Midtre Sørums i 1922, med cirka 60 dekar jord. Våningshuset er bygd i 1923, driftsbygningen i 1922 og skjulet i 1948. Rundt 200 meter sørvest for tunet, like ved Storebråten, står den tidligere husmannsstua i Kleiva, i ombygd stand. Sørøst for tunet på Sønsteby ligger **Sørumstua 189/6**, med tunet på en haug helt inntil Steinsåsen, og 35 dekar dyrka mark. Husmannsplassen Stua ble fraskilt Midtre Sørums i 1854. Her er et våningshus som ble flyttet hit i 1890, et stabbur,

Pommern-smeden



Husmannsplassen Pommern lå på jorden mellom Halvdanshaugen og Hungerholt. I 1858 skrev smed Kristian Knutsen og kona Marte Olsdatter kontrakt med Gabriel Fougner, eieren av Stein, om bruk av plassen mot en årlig avgift på 16 spesidaler. Pommern-smeden er siden blitt et begrep i Steinsfjerdingen. «Kristian må vel kalles et geni, han var umistelig. Men så var han også den best betalte, 2 kroner dagen på egen kost. En dag holdt den første selvbinder sitt inntog på gården, et monstrum, hele det omfangsrike bakbrettet bestod av bare hjul. Den var gild å sjå til, hadde bare en skavank – den ville ikke gå. Rekvirert ble en mekaniker fra «Ørens Mekaniske Verksted», nesten som å skikke bud til slottet. Men selvbinderen sa nei, sta som en gamp. Kristian gikk ned om natta eller i grålysinga, da sola rant var binderen klar til aksjon. Kristian var skytter og fisker. Han var også politiker. I dugurdshvila leste han høyt 'Socialdemokraten', det var vel begynnelsen på elendigheta, eller hva en vil kalle nytida».*

* Etter Thorvald Solberg.



Gårdstunet på Bjørnstad med våningshus, stabbur og bryggerhus/drengestue cirka 1950. Foto: Hole bygdearkiv

en kårbolig fra 1980 i utkanten av tunet, og av en lang sammenbygd driftsbygning står bare et fjøs fra 1937 igjen.

Et par hundre meter sørvest for Sørumstua, også helt inntil åskanten, ligger **Storebråten 189/45**. Den tidligere husmannsplassen med samme navn ble fraskilt Søndre Sørurum i 1940. Våningshuset er fra 1944, driftsbygningen er også fra 1940-åra. Her er 26 dekar dyrka mark. **Storebråten 189/39** ligger lengst sørvest av plassene under Sørurum, også den med ryggen mot Steinsåsen. Det er 40 dekar dyrka mark. Husmannsplassen Storebråten eller Malerbråten ble fraskilt Søndre Sørurum i 1923. Her er våningshus fra 1949 og 1998, driftsbygning fra 1925, seinere tilbygd, stabbur fra 1960.

Rundt 500 meter nord for tunene på Sørurum-gårdene ligger **Mo 180/1**, som er gården hvor dikterpresten og eventyrsamleren Jørgen Moe (1813-1882) ble født og vokste opp. Hovedveien gjennom bygda gikk rett gjennom tunet på Mo fram til begynnelsen av 1800-tallet, og dette var en av de største gårdene her. I dag har Mo 635 dekar dyrka mark, den vestligste delen er oppdyrka i nyere tid. Produksjonen er ammekyr og korn, samt gårdsturisme. Det store firkanttunet består av hovedbygningen fra 1811, seinere ombygd, et annet stort våningshus, som skal være fra 1500-tallet, stabbur og driftsbygning med låve fra 1848. Et nytt stort fjøs står nord for tunet, her er det også et par mindre tilflytta hus. Verneverdig tun. Åkerholmer nord og sør for tunet er botanisk interessante. Åkerholmen sør for tunet, inntil veien, ble botanisk registrert på nytt i 2008. Et større beite, med stort innslag av trær og busker, mellom tunet på Mo og Berger er også botanisk verdifullt.

Bjørnstad 181/1 ligger øst for Mo. Tunet ligger 95 m.o.h. nordvest i gårdsvaldet, med det aller meste av innmarka på den flate Steinssletta øst og sør for tunet. Terrenget faller slakt mot sør, brattere mot sletta i øst. Et areal sør og øst for tunet er tidligere beite- og slåttemark, som i dag ligger brakk og er delvis gjengrodd med bl.a. syrin, tornekratt og andre busker. Her ble det foretatt botanisk registrering på nytt i 2008. Det store tunet

inneholder våningshus, ombygd i sveitserstil i 1880, bryggerhus fra 1700-tallet, stabbur og stall fra 1800-tallet og driftsbygning fra cirka 1890. Verneverdig tun. Bjørnstad har i perioder vært delt i tre, men ble slått sammen igjen i 1894. Alle tre tun har ligget nær hverandre på nåværende plass. Bjørnstad er også en av de større gårdene her, med 400 dekar dyrka mark. På nordsida av tunet er det noen få boligeiendommer, fraskilt fra 1930-åra og utover.

Helt inntil hovedveien over Steinssletta ble **Stein skole**, den første faste skolen i Steinsfjerdingen, bygd cirka 1865. Bygningen står fortsatt, men er ombygd. På østsida av E 16, der den tidligere plassen Løkka lå, ble eiendommen **Smedstad 181/12**, skilt ut i 1912. Ny Stein skole ble bygd her i 1916, og revet i 1974. Her er det nå skogfrøplantasje.

Bjørke-gårdene ligger på et høydedrag vest for Steinssletta, rett nord for Bjørnstad. Terrenget stiger slakt fra sør. Lengst sør ligger **Vestre Bjørke (Bortigarden) 182/3**, med et stort ufullstendig firkanttun, bestående av våningshus fra 1700-tallet ombygd i sveitserstil, driftsbygning, trolig fra cirka 1900, og stabbur fra 1945. Verneverdig tun. Gården har i dag 130 dekar dyrka mark, det meste ligger på sjølve Steinssletta, noe rundt tunet. Vestre Bjørke ble delt i to i 1790. Den nordre delen, kalt **Vestre Bjørke (Oppigarden) 182/1** har tunet nord for og litt høyere enn Bortigardens tun. Det langstrakte firkanttunet inneholder våningshus fra 1917, sidebygning fra cirka 1850, driftsbygning med låve fra cirka 1850 og fjøs fra 1914 og stabbur fra slutten av 1700-tallet. Verneverdig tun. Her er 160 dekar dyrka mark, med korn og grønnsaker. De har også noen sauer, og driver gårdsturisme. Jorda ligger nord og vest for tunet, blant annet i dalsøkket mellom Bjørkåsen og Bergerbakka. Øst for tunet på Oppigarden ligger tunet på **Østre Bjørke (Stua) 183/1**. Dette er et firkanttun åpent mot sør, med våningshus fra før 1830, sidebygning fra cirka 1910, stabbur fra 1800-tallet og driftsbygning fra 1942. Verneverdig tun. Innmarka, som i alt er på 170 dekar jord, ligger delvis i den slake østvendte hellinga fra tunet og nedover, og delvis på sletta på begge sider av E16.



Hovedbygningen i Oppigarden Bjørke er fra 1917 (bygd av tømrermester Thorvald Ellingsen). Det øverste bildet er fra cirka 1925, da gårdsveien gikk øst for hovedbygningen (gjennom dagens hage). Til høyre ligger en bygning fra rundt 1850 som inneholder bryggerhus, drengestue, vognskjul og vedskjul. Det nederste bildet er tatt i august 2014. Foto: Oskar Puschmann, Skog og landskap

Den delvis skogkledde Bjørkåsen er et ganske markant landskapstrekk, der den faller relativt bratt mot øst og nord. De tre største gårdene, som er nevnt ovenfor, har tunene ganske tett sammen på den sørlige delen av høydedraget. Lenger nord er det fire mindre bruk. På vestsida av åsen ligger **Vestre Bjørke (Ring) 182/5**, som ble utskilt fra Bortigarden i 1867. Tunet består av modernisert våningshus og uthus, begge fra cirka 1870. Like nord for Ring ligger **Bakken 182/15**, tidligere husmannsplass med samme navn. Her er et nyere bolighus og den gamle husmannsstua. Lengst nord på åsen, med atkomst fra øst ved Sonerud, ligger også to eiendommer. Det østligste bruket er **Bjørkåsen 183/4**, opprinnelig husmannsplass ryddet i 1880-åra, fraskilt som sjøleierbruk i 1933. Både det moderniserte våningshuset, stabburet og låven er fra 1880-åra. **Nordli 183/3**, den tidligere husmannsplassen Bråten under Bortigarden, ligger rett vest for Bjørkåsen. Tunet består av våningshus fra 1983, driftsbygning fra 1913 og ei eldre tilbygd stue. Oppe på sjølve åsen er det noe skog, men mest dyrka mark. Lengst nord er det hestebeiter, delvis i de bratte nordvendte bakken, oppdelt av mindre vegetasjonsbelter.

Øst for Bjørke finner vi **Sonerud**, på begge sider av E 16. Her stiger landskapet slakt mot nord. Lengst sør, der Jørgen Moes vei treffer E 16, ligger **Sonerud 184/4** og

183/2. Her lå ett av de tre Sonerud-bruka som oppstod da Sonerud ble delt i tre i 1791. Ved utskiftinga i Steinsfjerdingen i 1890-åra ble det bestemt at tunet på en av de to Østre-Bjørke-gårdene, **Nigarden Bjørke 183/2**, måtte flyttes. Det lå da like ved tunet på Stua Bjørke, og ble i 1900-1901 flyttet ned til Sonerud. Tunet er i dag et regelmessig oppbygd firkanttun bestående av våningshus, driftsbygning, sidebygning, stabbur og vedskjul. Sannsynligvis er alle husene flyttet hit rundt forrige århundreskifte. Verneverdig tun. Det er flere store trær i tunet. Rett nord for dette bruket ligger **Veslebu 184/9**, utskilt i 1927, med et lite våningshus i enkel sveitserstil omgitt av flere store lauvtrær. Verneverdig tun. Litt lenger nord ligger **Solbakken 184/7**, utskilt og trolig bebygd i 1910. Her er våningshus i sveitserstil, et nyere våningshus og uthus. Poståpneriet i bygda lå her i lang tid. Det er fine beiter inntil åsen i vest. Tvers over veien ligger **Voll 184/11**, bebygd i 1938 og brukt som landhandleri. Dette er en relativt stor bygning helt i veikanten. Rett nord for Voll ligger **Sletta 184/10**, utskilt i 1937 og bebygd med et kombinert verkstedbygg og bolighus. **Sonerud 184/3** er plassert litt lenger nord, med tunet nær veien og innmarka, i alt 30 dekar dyrka mark. Her var husdyrhold til 1955. Tunet inneholder våningshus fra 1800-tallet, seinere ombygd, driftsbygning fra 1942 og stabbur fra 1996. Tvers over veien ligger tunet på **Sonerud 184/1**, i 1984 utskilt som **Bjørkely 184/15**. Her er det et eldre og et nyere våningshus. Innmarka til dette bruket er slått sammen med nabogården Øderå.

Nord for Sonerud 184/3, også på østsida av E 16, ligger **Vangen 224/7**, med 35 dekar innmark. Tunet inneholder et våningshus, trolig fra 1800-tallet, flyttet på tunet i 1960, og et nyere uthus. Vangen har vært husmannsplass under Hole prestegård, seinere jordmorbolig for Hole og Norderhov. Litt høyere opp i bakken, med tunet på vestsida av veien, ligger **Øderå 180/3**. Innmarka er i alt 535 dekar, etter tillegg av et par nabogårder og nydyrking i Mosmoen. Det er dessuten innmark på begge sider av E 16. Firkanttunet inneholder et eldre våningshus, totalt ombygd i 1967, ei mindre stue, driftsbygning fra 1970, stabbur fra 1800-tallet og redskapshus.

Ovenfor Øderå, og på østsida av E 16, ligger **Søndre Gile 180/46**, med 90 dekar dyrka mark. Innmarka ligger i den slake østvendte bakken ned mot Vestigardsbekken. Her var det sauehold inntil for få år siden. Tunet inneholder våningshus fra 1845, et nyere våningshus, stabbur og driftsbygning med steinfjøs. Verneverdig tun.

Vi er nå på grensa mellom Hole og Ringerike (Norderhov). Et par mindre bruk, **Gatevold 4/2** og **Gatestuen 4/4** ligger rett nord for Søndre Gile. Oppe på høyden i vest ligger tunene på Berger og Rå, begge i Ringerike kommune (tidligere Norderhov). **Berger 5/1** er en mindre eiendom, kun med 27 dekar innmark, som er ute av bruk. Berger har vært klokkegård gjennom så å si hele 1800-tallet. Her er våningshus fra 1700-tallet, seinere tilbygd og modernisert, driftsbygning og stabbur fra rundt 1914. Nordøst for Berger, med tunet plassert godt synlig med utsikt sørover Steinsletta, ligger **Rå 4/1**. Tunet er et stort firkanttun med våningshus fra 1936, sidebygning fra 1933, driftsbygning fra 1927 og stabbur fra 1906. Verneverdig tun. Gården har i alt 218 dekar innmark, delvis i



Den gamle hovedbygningen på Rå gård brant rundt århundreskiftet. Dagens hovedbygning er fra 1936 (det øverste bildet). Nederst ser vi bygningen slik den så ut i august 2014, etter restaurering (nylig fullført). Foto: Oskar Puschmann, Skog og landskap

den østvendte bakken ned mot E 16, delvis på flata øst for Vestigardsbekken. Denne delen kalles **Vekkern Eng 185/3**, og har tilhørt Rå siden 1824.

Nordre Gile 6/2 og 5/5 befinner seg på toppen av Gilebakken (E16). Området har her en klar avgrensing, da en bratt skogkledd skrent danner delet mot landskapsrommet



Driftsbygningen på Nordre Gile er fra 1912, og er en tradisjonell enhetslåve (eller kjørebrulåve) med husdyrrom, låve og redskapshus under samme tak. Fjøset er bygd i teglstein, og låvebrua er plassert på langveggen. Terrengforhold og tunets utforming bestemmer om låvebrua står på bygningens langside eller kortsida. Foto: Jørn Jensen

rundt Norderhov kirke. Tunet på Nordre Gile ligger 110 m.o.h., med i alt 170 dekar innmark som strekker seg ned til Vestigardsbekken. Tunet består i dag kun av en stor driftsbygning fra 1912 (restaurert 1988-89), etter at våningshuset fra 1795 brant i 1994. Jordveien på 160 dekar ble i 1995 kjøpt av nabogården Bråk. **Bråk 7/1** ligger på nordsida av Nordre Gile, med innmarka dels på flata rundt tunet, og dels nede i dalsøkket i øst. Gården har i dag 500 dekar dyrket jord, hvorav 150 dekar på Mælingen ved Storelva. Det store tunet består kun av nyere bygninger, med våningshus fra 1954, sidebygning fra 1960, stabbur fra 1967 og nyere driftsbygning (eldste del er en låve fra 1935). Noe lenger nord ligger to av de tre Veisten-gårdene, **Søndre Veisten 8/2** og **Nordre Veisten 8/4**, på et platå, med en bratt skrent kledd med lauvkratt ned mot den flate innmarka i dalbunnen ved Vakerbekken (Vestigardsbekken). Nordre Veisten har et firkanttun med et modernisert våningshus i tidlig sveitserstil fra cirka 1860, driftsbygning (tømmerlåve) og stabbur, dessuten en liten tømmerstue på en åkerholme nord for tunet. Verneverdig tun. Nordre Veisten har 240 dekar innmark.

Kong Ring Dagssons gravhaug?



På Veisten søndre (gnr. 8/2) har det ligget en gravhaug som ifølge fogd Wiels «Beskrivelse over Ringeriges og Hallingdals Fogderi» (1743) ble gravd ut i 1713 av gårdens daværende eier, sorenskriver Müller. I haugen «fandt de en muret Kjelder, som var 2 Favne i Qvadrat, hvoraf Hvælvingen var nedfalden. Paa Gulvet eller Bunden laae en lang Steenhelle, og derunder fandtes endeel lange Been, som Arme-, Laar og Læggebeen af et Menneske; men samme vare saa store, at de ikke havde seet deres Lige, og da der intet andet fandtes deri,

lod han Benene ligge og kastede Hougen igjen. Da nu Ringaasen ligger strax derved, og en Konge siges der at have boet, kan det maaskee være Kong Ring Dagsson, som både der har boet, og der har havt sin Begravelse, og saaledes efterladt den Houg og Aas sit Navn, hvilket sees af Historierne at have været i Brug i forrige Tider». Haugen er ikke synlig i dag. Den skal ha ligget 50 m sørvest for hovedbygningen og 15 m vest for gårdsveien på Veisten søndre.

Gudbrand i Lia



Askim (i dag Askim-Veisten) på østsida av Ringåsen var tidlig på 1800-tallet husmannsplass under Mo i Steinsfjerdingen. Her bodde en av Jørgen Moes mest betydelige eventyrinformanter, Engebret Christian-sen Askjem. Engebret var fem år eldre enn Jørgen og trolig en barndomsvenn. Han fortalte Moe flere eventyr, men de eneste vi med sikkerhet vet at ble utgitt, er «Gudbrand i Lia» og «De tre prinsesser i Hvidtenland». Engebret Askjems Ringerikseven-tyr er ifølge Moe-biografen Ørnulf Hodne preget av fantasi og fortellerglede, humor og god moral. De har samtidig den «dypere ide» som de dårlige eventyrene mangler, og som Jørgen Moe mente var en forutsetning for det virkelig gode eventyr.

Ringåsen på oversida (vest for) de to Veisten-gårdene er bebygd med bolighus. Åskanten danner her vestgrense for området. 300-400 meter nord for Nordre Veisten er det flere mindre bruk/boligeiendommer på oversida av Sørliveien, med hus av ulik alder og ombyggingsgrad. Et av dem er **Sørli 37/33**, med 7 dekar innmark. Både det totalt ombygde våningshuset og driftsbygningen er fra 1914. Terrenget stiger her mot Ringåsen. Videre nordover langs Sørliveien ligger **Askim-Veisten 8/11**, som er tidligere husmannsplass under Mo og kun har et bolighus fra 1981. Denne eiendommen er nå slått sammen med store **Vaker 31/1** (er kårbolig for gården). Naboeiendommen i nord, **Kongelf 8/5**, har gammelt våningshus og uthus. Verneverdig tun. Her er 30 dekar innmark i den slake østvendte hellinga.

Området avgrenses i nordvest av tunet på **Hesselberg 37/1**. Det er plassert øverst på en bakkekam 155 m.o.h.,



Hovedbygningen på Hesselberg ble bygd i 1771 av lensmann Abraham Hesselberg. Etter tradisjonen fikk han tilsendt penger fra broren Engebret, som var byfogd på St. Croix i Dansk Vestindia, og tjente seg rik på sukkerplantasjer. Bygningen er 22 meter lang og 11 meter bred, og i rokokkostil. Den ble fredet i 1923. En av stuene er dekorert av Peder Aadnæs, en av bonderokkkoens store mestere. (Bilde fra Riksantikvaren)



Hesselberg sett fra nordøst. Låven fikk sin nåværende form i 1870, men deler av den er eldre. Det midterste våningshuset (gulmalt, til høyre) er en toetasjes bygnings i enkel sveitserstil. Den er opprinnelig en svalgangsbygning, kanskje fra 1600-tallet, som seinere er forlenget. Foto: Jørn Jensen

med innmark på flata vest for tunet og i delvis bratte bakker øst for tunet, på begge sider av Åsaveien. Tunet er et stort firkanttun som inneholder flere eldre verneverdige bygninger. En stor toetasjes hovedbygning fra 1771 er fredet (inneholder bl.a. veggmalier av den kjente maleren Peder Aadnæs). Her er to andre våningshus, et ombygd i sveitserstil, og et i enkel nyklassisistisk stil fra 1933. I tillegg er det stabbur, en stor driftsbygning fra 1870, en kjeller og i utkanten også noen 1900-talls hus, blant annet ei sag. Verneverdig tun. En allé fører inn til tunet fra nordvest, og i hagen rundt tunet er det flere store trær. Hesselberg har 340 dekar innmark. Innmarka mellom Åsaveien og Hadelandsveien er oppdelt av et beite, som er i bruk. Det er noe innslag av tornekratt. Den fulldyrka jorda i bakkene øst for tunet inneholder et par mindre åkerholmer. Jordene grenser inntil den nordlige skogkledde delen av Ringåsen, boligfeltet her er ikke synlig fra gården eller Åsaveien. Sett fra øst danner tunet på Hesselberg, der det ligger med den lange røde driftsbygningen eksponert mot Vaker og Åsaveien videre østover, en naturlig avgrensning

Fleske-Lars



Fleske-Lars ble han kalt, en rømt straffange som i sju-åtte år på 1830-tallet bodde i ei hule nord på Krokskogen. Han livnærte seg ved å stjele fra setrene om sommeren og fra stabbur i Norderhov og Haug om vinteren. Hula til Fleske-Lars er fortsatt å se i åsen vest for Spålen. Han skal ha fått tilnavnet sitt fordi han stjal så mange skinker. Måten han gjorde det på, var å løse gulvbord i stabburene og krabbe inn den veien. Særlig skal han ha vært hyppig gjest på Hesselberg. Der hadde han gjort seg til venns med gardsbikkja, som alltid fikk en godbit og derfor unnlot å varsle da han kom i nattemørket.



Vestre Vaker som gården framstår på et eldre maleri som befinner seg på gården. Hovedbygningen er hele 21 meter lang og har fire stuer på rad mot vest. Byggeår er usikkert, men eldste del kan være fra rundt år 1700. Foto: Jørn Jensen.

av området. Men tunet er også en del av landskapsrommet rundt Norderhov kirke og Hønen, vest for Hesselberg.

Tunet på **Gagnum 36/1** ligger nordøst for Hesselberg, ganske lavt i terrenget, 140 m.o.h., med en skogkledd li rett bak. Gården er tidligere enkesete under Norderhov sogneprestembete. Et stort våningshus i sveitserstil dominerer tunet. En del av kårbyningen på gården, opprinnelig hovedbygning, er en av de eldste daterte bygningene i området (byggeår oppgitt til 1636). Her er også en nyere driftsbygning, et stabbur og et par andre hus. Innmarka, i alt 210 dekar, strekker seg østover på begge sider av Åsaveien. Tvers over veien for Gagnum ligger bruket **Bjerkeset 36/4**, i krysset der Sørliveien tar av sørover. Bjerkeset ble utskilt fra Gagnum i 1944. Bolighuset er en toetasjes bygning med valmtak. Flere store trær på eiendommen gjør at den framstår som et viktig element i landskapet. På bruket drives honningsproduksjon. Rundt 200 meter sør for Bjerkeset ligger **Lundstad 37/34**. Tunet ligger i flatt lende, men terrenget faller ned mot en liten bekk i øst.



Vaker gaard, Norderhov.
Hovedbygningen på Vestre Vaker cirka 1920. (Gammelt postkort utlånt av Haakon Løbben)



Våningshuset i Vestre Bure skal være fra 1843. Bygningen er i to fulle etasjer, har midtkammerplan og halvvalmet tak. Foto: Jørn Jensen

Eiendommen ble utskilt og bebygd i 1915, våningshus i sveitserstil (påbygd/ombygd 2011-13) og stabbur står, mens driftsbygningen er borte. Det er flere store trær i tunet. Sør for Lundstad er landskapet åpent mot Vaker i øst, her er trolig bekken lagt i rør.

Øst for Gagnum avgrenses området i høyspentlinja fram til Vakerbekken. Åsaveien går forbi Gagnum mot øst til **Vaker-gårdene**. Ved avkjøringa til **Vestre Vaker 31/8** er

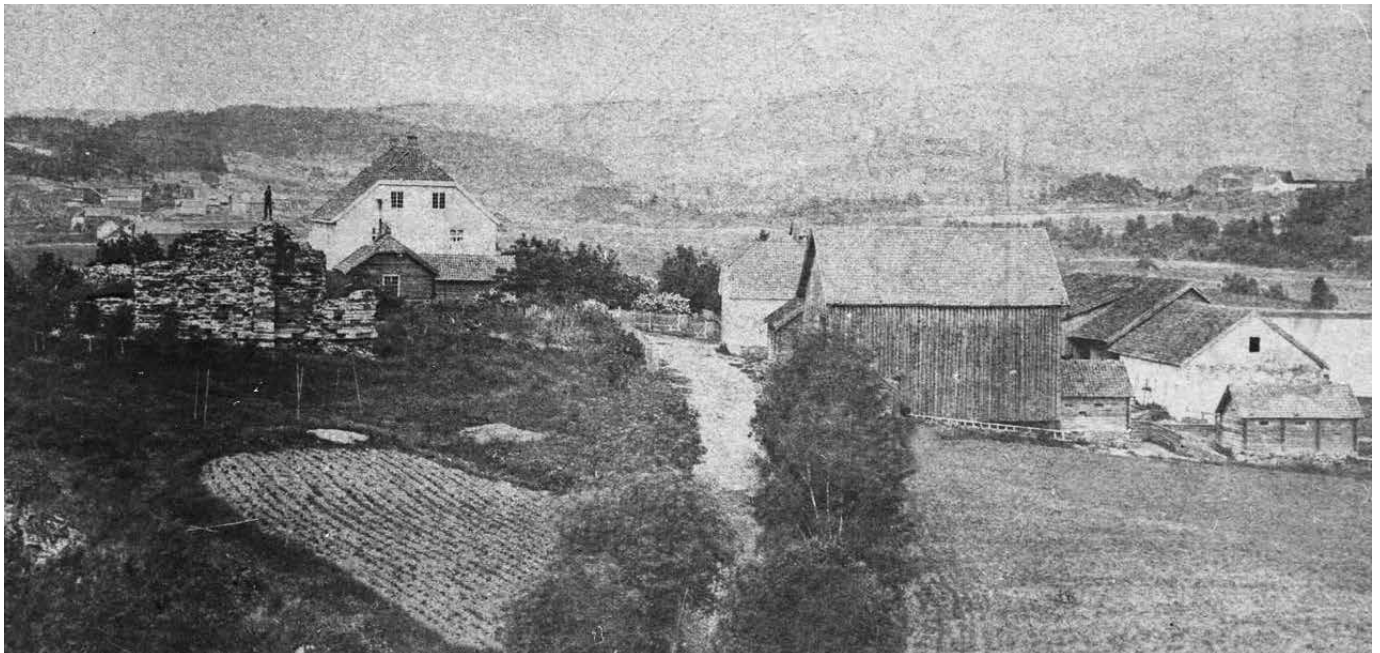
Vakernissen og Burenissen



I eventyret «En gammeldags juleaften» forteller Jørgen Moe om Vakernissen og Burenissen som stjal høy fra hverandre. Så traff de på hverandre i kveldsmørket på jordet mellom gårdene med hver sin stjålne høybør på nakken. Da de skjønte hva som foregikk, rakte de sammen i vill slåsskamp. I samme eventyr fortelles om nissen på Hesselberg, som ertet gårdshunden slik at bonden til sist kastet ham ut fra låvebrua. I tillegg finnes det et eventyr om Vakernissen som hjalp bonden

*på mølla i Åsa. Bonden var svært fornøyd med hjelpa, og gav nissen en ny «vømmølsdress» (vadmél) som betaling. Men neste gang de skulle på mølla ville ikke nissen være med. Han var redd for å få mjøl på dressen! Jørgen Moes far kom fra Vestre Vaker, rimeligvis var det han som fortalte historiene til sønnen.**

* Opplysninger fra Ottar Riis Strøm.



Stein gård i 1870-årene. Hovedbygningen fra 1823 til venstre, med kirkeruinen i forgrunnen. Driftsbygningen til høyre ble i 1880-81 erstattet av ny låve med stall og fjøs. Foto: P.A. Thorén, Kristiania

det et lite tømmerhus på sørsida av veien og et noe større rødmalt redskapshus på en åkerholme nord for veien.

Gygra og Hellig Olav



Et kjent sagn på Ringerike forteller om trollet Gygra i Gyrihaugen som kom i krangel med Hellig Olav da han bygde kirka på Stein. Gygra likte ikke at det ble bygd kirke, og ville bygge bru over Steinsfjorden for å stoppe uvesenet. De ble enige om at den som først ble ferdig, gikk seirende ut av tvekampen. Da kirka var ferdig, ringte kirkeklokkene, og Gygra hadde bare kommet et lite stykke på vei med brua. Da ble hun sinna og kastet det hun fant av kampesteiner mot kirka, men bommet. To av steinene ligger fortsatt ved låven på Mo. Da hun ikke hadde flere steiner igjen, reiv hun av seg lårbeinet og heiv det. Lårbeinet datt ned på jordet rett nord for kirka, i en myrsump ved Ner-Stein, hvor det søkk ned i jorda og ble liggende og råtne. Siden har det vært et oppkomme der, kalt Gygerputten. Vannet i Gygerputten fryser ikke om vinteren og er klart som krystall, og har vært godt drikkevann, men det lukter råttent. Etter tradisjonen er det helsebot i vannet fra Gygerputten, men i dag er hele putten i ferd med å gro igjen.

Dette er viktige elementer i landskapet. Tunet på gården ligger godt synlig noe lavere enn veien, 115 m.o.h. To våningshus, det ene temmelig stort og i to etasjer, og en driftsbygning fra 1915 markerer tunet. Gården har 380 dekar innmark, og i midten av forrige århundre var det pensjonatdrift her. **Nordre Vaker 31/3** ligger tvers over veien for Vestre Vaker, med en spesiell toetasjes hovedbygning bygd i vinkel og en stor gulmalt driftsbygning fra 1965. Ei smie i tømmer ved veien er godt synlig. Gården har 116 dekar innmark. Åsaveien går her ned en bratt bakke, til Søndre Vaker på oversida av veien og store Vaker på nedsida. **Søndre Vaker 31/4** har et stort uregelmessig tun, blant annet med en tømmerlåve helt ut mot veien, et stort våningshus fra cirka 1870 og et noe mindre fra 1938. Verneverdig tun. Her er flere store trær inntil veien. Gården har 160 dekar innmark. **Store Vaker 31/1** har også et stort tun, i hovedsak med hus fra 1950-1960-åra. Hovedbygningen fra 1650 brant i april 1949 sammen med gårdens øvrige bygninger. I hovedbygningen var 24 veggfelt i den store salen dekorert av maleren Peder Aadnæs. Store Vaker har 250 dekar innmark, og er tidligere sorenskrivergård (kalt Skrivergården Vaker). Christian Michelsen Palludan var sorenskriver på Ringerike 1727-1754, og kjøpte Vaker i 1739. Hans etterfølger Niels Michelsen Leth overtok gården i 1757, og var sorenskriver 1754-1778.

Vaker-gårdene har det meste av innmark i dalsøkket vest for Vakerbekken. Innimellom disse eldste Vaker-gårdene er det også et par mindre bruk, med hus av ulik alder. Vakermoeveien går nordover mellom tunene på Nordre og Søndre Vaker. Et markert dalsøkk cirka 200 meter nord for krysset mot Åsaveien danner en naturlig grense mot nord. Langs Vakermoeveien er det flere mindre bruk som er skilt ut fra Vaker-gårdene, kanskje også tidligere husmannsplasser.

På østsida av Vakerbekken ligger de to Bure-gårdene



Tunet i Vestigarden Hårum sommeren 2002. Gården ble fraskilt Høgstua Hårum i 1829, og de fleste bygningene ble bygd da. Dagens driftsbygning er fra 1887. Våningshuset ble ombygd 1908 i sveitserstil, og er seinere modernisert. © Fotograf Marit Fagerli

på en knaus over sletta, **Nordre Bure 9/2** i nord og **Vestre Bure 9/1** i sør, innunder Burudåsens nordre del. Vestre Bure har 250 dekar innmark. Tunet på denne gården har et stort våningshus fra 1843, tømmerlåve fra samme tid (ombygd 1903) og stabbur fra 190). Gården har et romslig firkanttun som åpner seg mot nord, med flere store trær. Verneverdig tun.

Lengst sørøst i Steinssletta Kulturlandskap ligger **Stein 188/1**, som er den største gården i området. Stein har i alt 915 dekar dyrka mark. Det aller meste ligger på den flate Steinssletta, noe over halvparten på vestsida av E 16. Gården strekker seg ned til Steinsfjorden i øst, med tunet på et markert høydedrag 85 m.o.h. 200 meter vest for Steinsvika. Brynhildshaugen og Hesthagaberget sør for tunet skiller tunet og jordbrukslandskapet fra boligfeltet i Nedre Steinsåsen i sør. Tunet inneholder en stor hovedbygning fra cirka 1823 (fredet 1923), en uvanlig stor driftsbygning fra 1880 (seinere påbygd, et nyere stabbur på en murt potetkjeller, bestyrerbolig fra 1937 og et par andre mindre hus. På høyden sør for hovedbygningen ligger ruinene av



Det gamle grise-/hønseshuset i Hungerholt er restaurert med midler fra Steinssletta kulturlandskap. Foto: Arild Hungerholdt

Stein kirke fra siste halvdel av 1100-tallet. Verneverdig tun. Deler av tunet er parkmessig opparbeidet, med murer, terrasser, hekker og store trær. Øst for tunet er det delvis fulldyrka mark. Ned mot Steinsvika er det et relativt stort område med tidligere beite- og slåttemark, som nå har gått ut av bruk og er i gjengroing. Det er botanisk svært interessant, og registrert på nytt i 2008. Her er det dessuten en kalkovn.

Som nevnt ovenfor har Stein mye av innmarka vest for E 16. Her er så å si kun flat fulldyrka mark, åker, og ingen bebyggelse, men Seltebekken krysser sletta fra vest mot øst. Øst for veien ligger Halvdanshaugen midt i det fulldyrka slettelandskapet, som er avgrenset mot øst av ei evje. Vest for Halvdanshaugen lå tunet på Nedre Stein, som ble bygd opp her da gården ble delt i 1821. De to delene ble slått sammen igjen allerede i 1874. I dag står det et industribygg der tunet til Nedre Stein lå.

Nord og øst for Stein, på østsida av Steinssletta, ligger **Hårum-gårdene**. Hårum er et stort gårdsvald, som strekker seg helt fra Steinsvika i sør til kommunegrensa mot Ringerike i nord. De søndre og østre delene er i hovedsak fulldyrka mark, mens Hårumsåsen i nordvest er en markant nord-sørgående åsrygg kledd med kalkfuruskog. De fleste tunene er plassert lengst sør på åsen, noe høyere enn innmarka rundt, men enkelte tun er også flyttet ut ved utskifting. Flere av tunene har eldre og verneverdige bygninger. På østsida av Hårumsåsen, delvis oppe i åsen og delvis på flata nedenfor, lå de fleste husmannsplassene under Hårum-gårdene. Her er det i dag mange mindre bruk, og også noen boligeiendommer.

Arealene nærmest Steinsvika er ikke i bruk som dyrka mark i dag. Her er det fuktig, graskledd og med et innslag av buskvegetasjon. Myrabekken renner ut i fjorden omtrent 300 meter nordøst for tunet på Stein. Den sørligste av Hårum-gårdene er **Hungerholt 186/3**, som ligger midt på sletta 300 meter sør for Vollgata. Bruket lå ved den gamle allfarveien, og er nevnt midt på 1600-tallet. Hungerholt var husmannsplass under Øvre Hårum fram til



Fra tunet i Høgstua Hurum i 1905 (øverst) og 2014. På det eldste bildet seg vi forpakter Syver A. Hurum på slåmaskinen, og i bakgrunnen til høyre står Ola Kornbråten. Merk dueslaget foran hovedbygningen. Hovedbygningen er fra 1700-tallet (den eldste delen sannsynligvis enda eldre), og ble restaurert i 1927 og 1988. Foto: Oskar Puschmann, Skog og landskap

1754. Tunet inneholder våningshus fra 1700-tallet, ombygd flere ganger, stabbur, grise- og hønsehus fra 1936, skjul fra 1939 og driftsbygning fra 1999. Det er flere store trær i tunet. Hungerholt var skystasjon fra sist på 1700-tallet. Nordøst for Hungerholt, på den andre sida av Vestigardsbekken, ligger **Vestigarden Hårum 186/5**. Tunet er plassert helt inntil Vollgata og er et langstrakt firkanttun. Gården ble fraskilt Høgstua i 1829 og bygd opp med nytt tun da. Både våningshus (ombygd 1908 i sveitserstil, seinere modernisert), stabbur og bryggerhus/drengestue er fra denne tida. Driftsbygning og skjul er bygd i 1887.

Her er også ei smie. Verneverdig tun. Denne gården har i dag 200 dekar dyrka mark. Det var mjølkeproduksjon på Vestigarden til 1965.

På den sørligste delen av Hårumsåsen, og litt høyere enn slettelandskapet rundt, ligger i dag tunene på fire av de eldre Hårum-gårdene. Lengst sør er Søndre Hårum eller **Søgarden Hårum 186/24**. Gården er nevnt i 1514. Gården ble drevet sammen med Vestigarden helt fra 1887, og tunet ble fraskilt som **Søgarden 186/34** i 1905. Det består i dag av et våningshus fra 1740, et stabbur fra 1800-tallet og et skjul. Rett nord for Søgarden ligger **Ner-Nigarden**



Vekkern er området mellom Steinssletta og Hårumsåsen, nord for Vollgata. Den nedlagte middelaldergården Vekkern lå trolig i nærheten av der tunet i Øver-Nigarden Hårum (midt i bildet) ligger i dag. Vollgata skjærer gjennom bildets nedre kant, fra E16 og østover forbi Hårum-gårdene mot Bakåsen i Norderhov. © Fotograf Marit Fagerli

Hårum 186/11, som oppstod da Nigarden ble delt i to rundt 1790. Ner-Nigarden har 115 dekar dyrka mark. På motsatt side av Vollgata ligger et hestebeite, som er i bruk. Tunet brukes i dag som fritidseiendom, og består av et stort toetasjes våningshus, der eldste del er fra 1700-tallet, stabbur fra 1820 og sidebygning fra 1800-tallet. Driftsbygningen ble revet i 1950-åra. Verneverdig tun. På nord-sida av dette tunet lå før utskiftinga tunet på Øver-Nigarden, og noe lenger øst tunet på Oppigarden, som i dag tilhører Nordigarden. I dette området er det ganske skrinne mark med en del busker. Trolig har arealet vært brukt som beitemark da det var husdyr på gårdene.

Øst for Ner-Nigarden ligger **Skredderhusa Hårum 186/8** med bare nye bygninger fra 1980-årene (det gamle våningshuset fra 1865 ble revet i 1994). På østsida av Vollgata, og rett sørøst for Skredderhusa, ligger tunet på **Høgstua Hurum 186/4**. Denne gården oppstod ved deling av Midt-Hårum cirka 1678. Tunet er stort og inneholder flere store bygninger, med et langt toetasjes våningshus, som kan være fra slutten av 1600-tallet, og en driftsbygning fra 1927 som de mest framtrepende. Her er også stabbur fra cirka 1850), bryggerhus fra 1932, smie og et par andre eldre hus. Verneverdig tun. På gården er det noen hester. Nord for Skredderhusa ligger tunet på **Nordigarden Hårum 186/15**, som oppstod ved deling av Østigarden i 1747. Tunet er et relativt stort firkanttun og inneholder våningshus fra begynnelsen av 1800-tallet, stabbur fra 1865, bryggerhus, eldre driftsbygning og smie.

Området mellom E 16 og Hårumsåsen, nord for Vollgata, heter **Vekkern**. Dette arealet, som er flat fulldyrka åker, er i dag delt mellom flere gårder. Her var det en gård i middelalderen, som ble lagt øde ved Svartedauen og ikke

tatt opp igjen som egen gård. På 1700- og 1800-tallet var store deler av området havn, skog og myr, samt enkelte plasser som ble nedlagt tidlig på 1800-tallet.

På sletta mellom Hårumsåsen og Vestigardsbekken, rundt 400 meter nordvest for Nordigarden, ligger tunet på **Øver-Nigarden Hårum 186/13**. Nigarden ble delt i to cirka 1790, og de to tunene lå tett ved hverandre der Ner-Nigarden fortsatt har tunet sitt fram til utskiftinga i 1890-åra. Både våningshus, bryggerhus, stabbur, driftsbygning, skjul og smie ble ved utskiftinga flyttet til det nåværende tunet. Verneverdig tun. Rett nordøst for tunet på denne gården, helt inntil Hårumsåsen, ligger **Borgers-Hårum 186/17**, en tidligere husmannsplass som ble fraskilt Nordigarden i 1850. Den ble flyttet hit fra motsatt side av Hårumsåsen ved utskiftinga i 1890-åra. I tunet er det et eldre ombygd våningshus, bryggerhus, driftsbygning, hønsehus og vedskjul.

Rundt 300 meter lenger nord, også helt inntil åsen, ligger **Hagen 186/21**. Hagen var husmannsplass under Østigarden fram til 1880. Her er kun nyere hus. Nord for Hagen, med tunet helt inntil Hårumsåsen, ligger **Søndre Veisten 185/5**. Tunet ble flyttet hit i 1900, etter den store utskiftinga i Steinsfjerdings. Det lå opprinnelig sammen med de andre Veisten-gården en drøy kilometer lenger nordvest. Der det nye tunet ble bygd opp, lå tidligere husmannsplassen Kongelv, som ble flyttet motsatt vei, til Askim nord for Veisten-gårdene. Tunet i Søndre Veisten inneholder våningshus og låve som ble flyttet fra det gamle tunet, vognskjul fra 1900 og stabbur fra 1940. Sør for tunet er det et nyere våningshus. Verneverdig tun. Gården har 170 dekar innmark. Nord for Søndre Veisten ligger **Kleven (Kleiva) 185/4**, tidligere husmannsplass



Flyfoto fra 2002 med småbruket Kleiva (Kleven) på vestsida av Hårumsåsen i forgrunnen. Etter grenseregulering i 1948 ligger Kleiva i Hole kommune. Bak ser vi Bure (til høyre) og Vaker-gårdene i Ringerike. © Fotograf Marit Fagerli

under **Nordre Veisten 8/4**, i Norderhov til 1948. Øst for bruket er det en bratt kleiv opp på Hårumsåsen. Tunet inneholder et gammelt, men modernisert våningshus, og en gammel låve, ombygd i 1978. Det er 12 dekar dyrka mark, og inntil 1998 hadde de noen sauer.

Østigarden Hårum 186/16 ligger på østsida av Hårumsåsen, med tunet på oversida av Vollgata 200 meter nordøst for Nordigarden. Tunet er et ganske tett firkanttun, med våningshus fra 1700-tallet, stabbur fra cirka 1914, sidebygning (gammel) og driftsbygning fra 1983. Nord for tunet står ei smie, opprinnelig badstue. Noen

hundre meter nord for Østigarden er det i dag flere mindre bruk og boligeiendommer. I dette området lå nesten alle husmannsplassene som hørte til Hårum-gårdene. Lengst sørøst, helt inntil Myrabekken, er den tidligere plassen **Fossum 186/48**, utskilt fra Østigarden i 1952. Her er det ei tidligere husmannsstue og et uthus. **Åserud 186/23, 30** er plassert på vestsida av Vollgata, et stykke oppe i østsida av Hårumsåsen. Et nytt og stort våningshus dominerer tunet, men her er også et modernisert våningshus fra 1878, sidebygning fra 1931, driftsbygning fra 1891 og stabbur fra 1891. Bruket ble bygd opp fra 1878, og har i dag 16 dekar innmark, som befinner seg på begge sider av Vollgata.

Daniels-Hårum 186/18 (også kalt Danielsplassen) har tunet i flatt lende på østsida av Vollgata, i et område med flere mindre boligeiendommer og et par små skogkruller. Dette var opprinnelig husmannsplassen Smedplassen, som ble fradelt Nordigarden i 1850. Her er en husmannsstue fra 1700-tallet, seinere ombygd, stabbur og bryggerhus fra cirka 1800, en liten driftsbygning fra 1985 og i utkanten av tunet våningshus fra 1955 (påbygd de siste åra). Verneverdig tun. Et par hundre meter nord for Daniels-Hårum, også øst for Vollgata, er tunet på **Oppigarden Hårum 186/1**. Dette var hovedbølet til Øvre Hårum ved deling cirka 1760. Hele tunet ble flyttet halvannen kilometer mot nordøst i 1901, etter utskiftinga. Ingen av bygningene som ble flyttet står i dag, her er kun nyere bygninger. På vest-



Bryggerhuset i Daniels-Hårum skal være fra rundt 1800. Foto: Jørn Jensen



Lore-gårdene sommeren 2002, med Nordre Lore nærmest. I bakgrunnen i øst ser vi Steinsfjorden og Krokskogen. © Fotograf Marit Fagerli

sida av Vollgata er det mindre arealer med beitemark som er gått ut av bruk.

Kommunegrensa mellom Hole og Ringerike krysser slettelandskapet på østsida av Hårumsåsen/Burudåsen rett nord for tunet på Oppigården Hårum. Midt på sletta, og litt vest for Myrabekken, er tunet på **Myra 1/53**. Det er et langstrakt firkanttun bestående av våningshus fra cirka 1700, ombygd flere ganger, bryggerhus fra cirka 1910, stabbur fra 1910 og driftsbygning fra cirka 1910. Verneverdig tun. Myra var en del av Østre Hårum, fradelt i 1772. Gården lå i Hole fram til 1948, da den etter grenseregulering ble liggende i Norderhov (fra 1964 Ringerike). Den har 110 dekar dyrka mark.

Rett øst for Myra, på østsida av Myrabekken, ligger **Tolpinrud 31/6**, et mindre bruk under Vaker, med 35 dekar dyrka mark. Tunet inneholder våningshus og driftsbygning fra midt på 1900-tallet, og et eldre stabbur. Nord for Tolpinrud, også med tunet i den østre kanten av innmarka, ligger **Teigen 31/21**. Her er kun 11 dekar innmark, og et tun med hovedsakelig nyere hus. **Grønvold 31/20** er i likhet med Teigen et mindre bruk utskilt fra Vaker.

Lore-gårdene ligger øst for Hårum. Gårdsvaldet strekker seg fra Loretangen i Steinsfjorden i sør til grensa mot

Ringerike (Norderhov) i nord. Det er en bratt skrent ned mot Steinsfjorden i øst. Både i søndre og nordre del av den skogkledde Loreåsen er det mange hytter. Grensa for området er trukket slik at Loretangen og hyttefeltene ikke kommer med. Langs Myrabekken, som danner Lores grense mot Hårum i vest, er det delvis et smalt vegetasjonsbelte, og bratte nord-sørgående skrenter/åkerholmer deler også opp jordbruksarealene. Den dyrka marka befinner seg delvis i dalbunnen ved Myrabekken, delvis på høyde med tunene. Tunene til de to Lore-gårdene er plassert godt synlig ytterst på bakkekammen, med utsyn mot Hårum-gårdene. **Søndre Lore 187/8** har et ufullstendig firkanttun med et stort toetasjes våningshus fra 1730, bryggerhus, stabbur og driftsbygning, med et stort redskapshus fra 1988 i utkanten av tunet. Sør for dette ligger en nyere kårbolig. Verneverdig tun. Lore ble delt i to i 1795, det gamle tunet lå der Søndre Lore har tunet sitt i dag. Søndre Lore har i dag 190 dekar dyrka mark. **Nordre Lore 187/1** har tunet rett nord for nabogårdens tun. Det består av et stort toetasjes våningshus med valmtak, bygd 1864, bryggerhus/drengestue og stabbur fra 1700-tallet, ny driftsbygning fra 1985 i utkanten av tunet. Verneverdig tun. Nordre Lore har 280 dekar dyrka mark. Mjølkeproduksjonen tok slutt i 1952.

Tilskudd til restaurering av bygninger, rydding av gammel kulturmark o.l.

Så lenge mennesket har eksistert, har det satt spor etter seg i omgivelsene. I jordbrukslandskapet på Steinssletta finner vi en rekke kulturminner av både lokal og nasjonal interesse med vedlikeholdsbehov: Gravhauger og røyser, gamle bygninger og gårdsanlegg, hustuffer og spor etter tidligere boplasser, steingjerder og steinmurer, hageanlegg, alléer, fegater osv. Flere av kulturminnene bør også gjøres mer tilgjengelige. Det er Riksantikvaren som har det over-

ordna ansvar for landets kulturminner. Landbruket som sektor har et særskilt ansvar for å vedlikeholde og bevare de kulturminnene som finnes i kulturlandskapet.

Bøndene innenfor grensene for Utvalgt kulturlandskap (UKL) Steinssletta kan søke om midler til restaurering av gamle bygninger, kulturminner, rydding av gammel kulturmark og andre tiltak som omfattes av ordningen. Et eksempel er en større steinmur i hagen på Stein gård, som ble restaurert høsten 2014. Deler av den var i ferd med å skli ut og falle sammen. Etter restaureringa er den nå i god stand igjen.



Stabburet på Nordre Lore ble bygd sist på 1700-tallet. Det fikk restaureringsmidler i 2012, og er i dag en prydd i gårdstunet. Foto: Einar Marstrander



Verksted/vognskjul på Nordre Lore fra 1930 trengte restaurering, blant annet var taket dårlig. Midler ble bevilget i 2011 og 2012, og i dag framstår bygningen i flott stand. Foto: Einar Marstrander



Stabburet på Bjørnstad er fra 1800-tallet, og flere av laftestokkene trengte å skiftes ut. Med midler fra Steinssletta kulturlandskap er stabburet nå satt i stand. Bildet til venstre er fra før restaureringen. I bakgrunnen bryggerhuset/drengestua fra før 1780 (restaurert 1995). Den solide stabburstrappa i stein på Bjørnstad er også blitt restaurert (midten). Stabburet på Bjørnstad etter restaureringen i 2012-13 (til høyre). Foto: Knut Opdal

På de fleste av de 56 gårdsbrukene i Steinssletta kulturlandskap er det bygninger med behov for vedlikehold. Dette gjelder også bygninger som ikke lenger har en funk-

sjon i gårdsdriften. Nedenfor følger en oversikt over tiltak som har fått UKL-midler innenfor Steinssletta kulturlandskap siden 2009.

2009

Fellestiltak	Kantklipper/beitepusser Steinssletta
Fellestiltak	Skjøtselstiltak

2010

Mo/Beate Moe Haugen Brørby	Gjerding gammel kulturmark
Mo/Beate Moe Haugen Brørby	Restaurering Hanserudstua
Bråk/Anders Strande	Gjerding gammel kulturmark
Oppigarden Bjørke/Knut Bjella	Rydding og gjerding gammel kulturmark*
Nordigarden Hårum/Helge Bihli	Restaurering steingjerde
Bortigarden Bjørke/Jon A. Frøhaug	Restaurering låvebru
Fellestiltak	Rydding/gjerding kulturmark Steinsvika
Fellestiltak	Gjerding Steinssletta
Midtre Sørums/ Richard Hals Gylseth	Restaurering stabbur
Søndre Sørums/Arne K. Riiber Sollien	Restaurering tak hovedbygning
Myra/Torill Aaserud	Restaurering drengestue og låve*
Rå/Olaug Kristine Kjønæs	Restaurering stabbur*

2011

Søndre Lore/Bjerke Fuglerud ANS	Restaurering steinmur
Nordre Lore/Einar Marstrander	Restaurering vognskjul
Stein/Jan Fredrik Hornemann	Restaurering steinmur
Hungerholt/Arild Hungerholdt	Restaurering grise-/hønsesus
Bjørnstad/Knut Opdal	Restaurering stabbur
Bortigarden Bjørke/Jon A. Frøhaug	Tilleggssøknad restaurering låvebru
Stua Bjørke/Thorstein Sexe	Restaurering bygninger*
Fellestiltak	Etablering nettside og møte grunneiere
Fellestiltak	Planlegge/oppruste gamle og nye stier
Fellestiltak	Steinssletta kulturlandskap
Fellestiltak	Istandsetting av kalkovn

2012

Nordre Lore/Einar Marstrander	Restaurering stabbur
Nordre Lore/Einar Marstrander	Restaurering vognskjul
Sømoen/Tore Ellingsen	Restaurering låve**
Høgstua Hurum/Harald Hurum	Restaurering bryggerhus
Nigarden Bjørke/Øyvind Kjøll	Restaurering vedskjul**
Bjørnstad/Knut Opdal	Gjerding gammel kulturmark
Sørgarden Hårum/Kari Telste	Restaurering stabbur
Fellestiltak	Nettside (support og redaktør) 2012
Stein/Jan Fredrik Hornemann	Restaurering kalkovn
Stein/Jan Fredrik Hornemann	Tak på kalkovn Stein gård
Fellestiltak	Rydding Steinsvika høsten 2012

2013

Søndre Lore/Bjerke Fuglerud ANS	Restaurering tak stabbur
Høgstua Hurum/Harald Hurum	Restaurering stabbur
Høgstua Hurum/Harald Hurum	Tilleggssøknad restaurering bryggerhus**
Nordigarden Hårum/Hans J. Bihli	Restaurering revegård**
Gagnum/Lars Johan Buttingsrud	Restaurering hønseshus
Fellestiltak	Etablering av ferist
Fellestiltak	Innkjøp av beitepusser
NLRØ	Pentimeter jordstrukturfelt
Biofokus	Insektundersøkelser
Oppigarden Bjørke/Knut Bjella	Utvidelse av beitet på Bjørke
Ringerike kommune	Jordstruktur og forurensning**
Ringerike kommune	UKL's nettside**
Ringerike kommune	Steinssletta-midler
Fellestiltak	UKL Steinssletta

2014

Bortigarden Bjørke/Jon A. Frøhaug	Restaurering låve**
Hungerholt/Arild Hungerholdt	Restaurering stabbur**
Oppigarden Bjørke/Hans B. Bjørke	Rydding og gjerding av beiteareal
Mo/Beate Moe Haugen Brørby	Restaurering låvetak**
Høgstua Hurum/Harald Hurum	Restaurering vognskjul**
Stein/Jan Fredrik Hornemann	Restaurering steinmur**
Oppigarden Hårum/Jarle A. Hurum	Restaurering stabbur**
Biofokus	Humle- og jordstrukturprosjekt**
FMBU	Humle- og jordstrukturprosjekt**
NLRØ	Jordstrukturfeltet på Stein**
Fellestiltak	Jordstrukturfeltet på Stein
Fellestiltak	Diverse aktiviteter på Steinssletta
Ringerike kommune	Skilting av veier/steder UKL Steinssletta**
Landbruksdirektoratet	Nettverkssamling UKL 2014 – grunneiere

* Ikke utført (midler inndratt)

** Ikke utført pr. desember 2014

Ertekålen var tynn



På en av Vaker-gårdene satt det i siste halvdel av 1800-tallet ei gardkone som het Henriette. Hun ble tiltalt som «fru Henriette» i stedet for det som var vanlig på gårdene flest bortigjennom, nemlig «mor». Peter Lyse skriver på ringeriksmål i Attved Tyrifjorden at «... fru Henriette var fin, måtta, men maten te folka var itte så fin, den var nærmest skral. Ærtekål var my brukt, å den var tynn. Suppekjelen med ei ause i vart sett fram på bole. En gong en a husmenna, han Ola Svingen, sto

me ausa å sokne etter ærter, kåmm frua: Tag på bunden, Ole, så finder du ærter, sa-a. Ja, mange takk frue, jei har allerede fundet en, svarte'n Ola i samma durn. Fru Henriette var kona til Ole Larsen Wager på Vestre Vaker. Han døde i 1888, og da deres eneste sønn døde ugift i 1896 gikk gården ut av slekta og ble i 1912 kjøpt av Halvor Hval fra Hadeland. Ertekålen er nok ikke like tynn på Vestre Vaker i dag.



Lore-gårdene cirka 1920 (øverst) og august 2014 (nederst). Loregata (til høyre) går fra Vollgata forbi Lore-gårdene til Herøya-brygga.
Foto: Oskar Puschmann, Skog og landskap

Fotograf Oscar Puschmann i Skog og landskap på Ås er engasjert av Arbeidsutvalget i Steinssletta kulturlandskap for å lage dokumentasjon av utviklingen i området over tid. Han har tatt flere av bildene i denne rapporten, og anmoder grunneierne om å lete fram flere bilder av bygninger. Han planlegger en ny fotosesong her i 2015, og i den anledning ønsker han spesielt nyere bilder, tatt de

siste tre-fem år FØR tiltak er iverksatt. Puschmann ønsker i sitt foredrag på årsmøtet i Steinssletta kulturlandskap på Kleivstua 28. januar 2015 å gi grunneiere og arbeidsutvalg i SK en bedre forståelse om hva bildene kan brukes til, og evt. hvordan de kan arkiveres i et prosjektarkiv (lik det som er opprettet i Nordherad, Oppland).



Steinsvika sett fra lufta i september 1996. Til venstre ser vi Evja som fører ut i Steinsvika etter møtet mellom Seltebekken, Vakerbekken og Myrabekken. Loretangen til høyre, og Hårum-gårdene i bakgrunnen midt i bildet. Legg merke til krattskogen innerst i vika. Denne ble ryddet i 2009-10, og beitedyr har siden holdt vegetasjonen nede. © Viggo Ree

Kulturlandskapet

– hva har skjedd siden 2009

Det rike og varierte kulturlandskapet på Steinssletta er skapt gjennom et aktivt jordbruk. Dette har, sammen med naturgitte forhold, skapt variasjon og livsmiljøer for planter, insekter, fisk, amfibier, fugler og pattedyr – de fleste dyreklasser som finnes i norsk natur. De biologisk mest interessante områdene er små tørrbakker, tidligere veier, veikanter, og områdene i og rundt fangdammene. Disse er anlagt for å fange opp avrenning fra jordene, og dermed holde næringsstoffer som nitrogen og fosfor tilbake, før de renner ut i Steinsfjorden. Sammen med gjødselplaner og endret jordbearbeiding, har fangdammene vært et viktig bidrag til å forbedre vannkvaliteten i fjorden. Men utkantområder vokser til, og moderne maskiner åpner ny innmark samtidig som de jammner ut gammel og småkupert dyringsjord med små åkrer, enger, hamnehager, holt og reiner.

Grunneierutvalget hadde nok av oppgaver da det tok fatt i 2009. Utvalget fikk seg raskt egen hjemmeside på

nettet. Så startet arbeidet med forskjellige sider av kulturlandskapet man ønsket å få utredet:

- Registrering av fuglelivet
- Effekt av beitedyr i våtmarksområdet
- Skjøtsel av bekker
- Insektundersøkelse
- Botanisk kartlegging
- Byggeskikk og restaurering av gamle bygninger
- Forvaltningsplan for kulturlandskapet
- Avtaler mellom Fylkesmannen og grunneiere som får midler til ulike tiltak
- Årlige fagdager (temaene har vært geologi, fugleliv, jordstruktur, humler og bier, kalkbrenning på den gamle måten, sykkeltur gjennom kulturlandskapet)
- Jordforbedringstiltak og humusregnskap (startet opp i 2014)



Steinsvika sett fra tunet på Stein, med 70-80 års mellomrom. Det øverste bildet er fra sist i 1940-årene (fotograf ukjent). Bygningen ved fjorden er den gamle saga på gården, som brant i 1952. Merk frukt- og grønnsakhagen på sørsida av veien ned til fjorden. Det nederste bildet er fra august 2014. Fotografen måtte opp i øverste vindu i låvens nordvegg, for å få samme vinkel på motivet. Foto: Oskar Puschmann, Skog og landskap

Steinsvika

Som første hovedprosjekt valgte man å få ryddet gamle og gjengrodde beitearealer i Steinsvika. Målet var å restaurere kulturlandskapet og deretter få dyr på beite. Å bedre forhold for våtmarksfugl var også en viktig målsetning. I tre områder ble det ryddet over 3 000 m³ kratt og busker, og det ble satt opp 3 km nye gjerder.

Steinsvika ligger i Steinsfjorden nordøst for Stein gård, med grenser opp mot Hårum og Lore. Her var det strandengbeiter fram til rundt 1950. Etter den tid har arealene ligget brakk, og gjennom mange år hadde et vegetasjonsbelte vokst til på de tidligere strandengene. Vika var tidligere kjent under et eldre navn *Hårumsleiret*, mens det innerste beltet her er kalt *Storren* av grunneierne. Navnet er avledet fra starrvegetasjonen (starr er et eldre navn på halvgress).

Allerede høsten 2009 engasjerte grunneierutvalget Viken Skog til å utføre hogst i bl.a. vegetasjonen av vi-

ersump (mest gråselje med innslag av vier). Den maskinelle hogsten, dyktig utført av Anders Modalen og Ståle Fagerås, ble avsluttet sist i oktober, og fjernet rundt tre fjerdepartar av gråseljekrattet samt en del trevirke (enkeltrær og lunder). Trevirket ble lagt i ranker og solgt til Vardar fjernvarme. Våren 2010 ble det bygget bru over Evja, der Seltebekken og Snekkerevja møtes (Snekkerevja er navn på Myrabekken og Vakerbekken etter at de renner sammen sør for Hungerholt), og på forsommeren ble området (rundt 150 dekar) gjerdet inn.

Beitedyr

I juni 2010 var beitedyr på plass i deler av våtmarksområdet (10 skotsk høylandsfe, 5 mohairgeiter og nærmere 150 sauer). I 2011 fortsatte beitingen i Steinsvika, med 22 storfe (10 skotsk høylandsfe og 7 dexterfe), 9 mohairgeiter og 70 sauer (flest blanding av dalasau og spelsau). I 2011 ble det startet botaniske undersøkelser for å kart-



Skotsk høylandsfe og dexterfe på beite på Storren ved Steinsvika i mai 2011. Vi ser stubber og rester etter vierkrattet som ble hogd i 2009-10. I bakgrunnen Langenga og Loreåsen. © Viggo Ree.

legge beitemarksfloreaen, og finne et passende beitetrykk (se nedenfor).

I 2011 ble det så gjerdet inn et beiteareal for sauer på Bråk, og i 2012 på Bjørnstad. Sammen med beitearealer på Oppigarden Bjørke, Mo og Hesselberg (samt hestehavn i Høgstua Hurum) ble det mange steder med beitende dyr, til berikelse for hele kulturlandskapet.

Beitesesongen 2011 ble i Steinsvika preget av manglende flom på våren og høy vannstand på høsten. Storfeet taklet høy vannstand tilsynelatende greit, høylandsfe ble observert stående ute i Snekkerevja med kun hodet stikkende opp av vannet, mens de beitete rolig! Mohairgeitene holdt seg i 2011 fortrinnsvis på Steinslandet og beiteområdet mot Halvdanshaugen. Sauene, som på høsten fikk begrensede beitemuligheter på grunn av vannstanden, hadde ingen problemer med å svømme fra ett beiteområde til et annet.



Sauer på beite ved Steinsvika i slutten av august 2011. Det var høy vannstand, men sauene hadde ingen vanskelighet med å beite i våtmarkslokaliteten. © Viggo Ree

En dag svømte 20 dyr fra brua over Evja for å komme over til tørt land lenger øst på Storren. Tre sauer omkom på beitet i 2011, hvorav én hadde satt seg fast i en kløft i en gråselje og druknet. Dette året ble det påvist innvollsorm på beitet, og noen dyr var plaget med magesyke, rimeligvis grunnet fuktig gress og mange pytter med dårlig vann.

Etter at kratt og vier var kappet ned i Steinsvika i 2010, var grunneierutvalget redde for at mye av vegetasjonen ville komme tilbake året etter. Men det skjedde ikke. Årsaken var måten vegetasjonen ble kappet på, og ikke minst at storfe og sauer holdt den uønskete vegetasjonen nede. Prosjektet ble derfor ansett som vellykket.

Det er også blitt kappet ned mye uønsket vegetasjon langs jordekanter og langs evjer i landskapet. Steinssletta kulturlandskap har kjøpt inn en beitepusser, som flere grunneiere har brukt til å rydde langs veier og åkerkanter. Man har nesten tatt knekken på kjempespringfrø, en plante som har herjet i øvre del av Seltebekken. Kjempespringfrø er svartelistet i Norge.

Beitetrykk og «helhetlig landbruk»

I 2011 ble det gjennomført en helhetlig evaluering av beitesituasjonen i Steinsvika. Anders Lerberg Kopstad fra Ask på Ringerike stod bak undersøkelsen, gjennom en masteroppgave ved Universitetet for landbruk og biovitenskap på Ås (2012): Effekter av beitedyr i våtmarksområdet Steinsvika.¹³ Kopstad ønsket å måle effekten av vedvarende beiting av buskap i våtmarkslandskapet.

¹³ Anders Lerberg Kopstad: EFFECTS OF CONTINUOUS GRAZING IN WETLANDS. Case Study of Current and Future Grazing Management Strategies in the Wetland Steinsvika. (Norwegian University of Life Sciences. Department of Plant and Environmental Sciences 2012).



Steinsvika sett fra Loreåsen, øverst før hogsten av vierkratt og annet vegetasjon i 2009-10 (foto: Alfred de Haas). Bildet nederst er tatt sommeren 2014. Forskjellen er åpenbar! Foto: Oskar Puschmann, Skog og landskap

Det viste seg at buskap har en tendens til å «overbeskatte» våtmarksområder med spesielle grasarter, særlig der det er frisk gjenvekst, framfor jevn beiting av hele områder. Dermed får buskas og mindre verdifulle grasarter friere rom for gjenvekst, med den følge at deler av området gror igjen og blir som før. Undersøkelsen testet om oppdeling av beiteområdet etter vegetasjonstype og flomutsatthet, samtidig som antall beitedyr og beiteperiodenes lengde varieres, kan styre effekten av beitinga dit man ønsker. Dette kalles «helhetlig beiteplanlegging», og kan få stor betydning for næringsinnholdet i jorda, og for fuglebiotopene.

En foreløpig konklusjon var at antall beitedyr pr. dekar synes utilstrekkelig for å oppnå ønsket nedbeiting. For at beitedyr skal utnytte våtmarkene best mulig, må våtmarkenes «potensiale» forbedres, noe som kan gjøres ved å planlegge tidspunkt, tetthet og tidsperiode som beiting og tråkking skal foregå i. Ny forskning viser at riktig skjøtsel av beitedyr kan være en vesentlig motor i å trekke karbon-dioksid ut av atmosfæren og tilbake til jorda. Dermed kan beitedyr rehabilitere utpint mark og bygge ny matjord.

Ifølge RAMSAR-konvensjonen¹⁴ er våtmarkenes økosystem for verdifullt til at forvaltningen av det kan overlates til tilfeldigheter. «Helhetlig landbruk» er basert på en erkjennelse av at alt henger sammen: Økologi,

¹⁴ Ramsar-konvensjonen er en internasjonal konvensjon om vern av våtmarker, undertegnet i 1971 i byen Ramsar i Iran. Pr. 2013 hadde 168 land ratifisert avtalen, deriblant Norge (i 1974).

økonomi og mennesket. Ved å forstå grunnleggende prinsipper innen økologi, kan man optimalisere produktiviteten til økosystemene. På denne måten kan skjøtselen av landområder bidra til å dempe en utvikling mot stadig større tørrlagte jordbruksmarker på verdensbasis. Et annet viktig prinsipp er å unngå bar jord (pløying), og i stedet innføre endret jordbearbeiding for å hindre avrenning.

Stadig flytting til nye beiter er optimalt



*Drøvtyggere er de eneste som kan utnytte norske naturressurser på en fornuftig måte. Vi har ikke mye dyrket mark, og bare dyr med flere mager kan utnytte utmarksressursene. Stadig flytting rundt på nye beiter er optimalt. Det gamle driftssystemet i Norge var bygget på samme idé. Gjeteren tok med store flokker dyr som beitet ned et område, før de forflyttet seg til nye beiter i mer modnet vegetasjon, slik topografien vår innbyr til».**

* Professor Gunnar Austrheim ved NTNU i Aftenposten 19. august 2014.



Parti fra Steinsvika i juli 2009, tre måneder før skjøtselstiltakene ble satt i gang. Bildet er tatt fra Loretangen, og i bakgrunnen ser vi låven og våningshuset i Stua Bjørke. Et av argumentene for å velge skjøtsel i den innerste delen av Steinsvika som første hovedprosjekt i Steinsletta kulturlandskap, var å gjenskape raste-, beite- og hekkeplasser for fugl knyttet til strandeng. © Viggo Ree

Fuglelivet

Steinsvika er en betydningsfull lokalitet for våtmarksfugl, og er i mange år blitt vurdert som verneverdig i nasjonal sammenheng. I 1991 ble området (og flere andre lokaliteter i Nordre Tyrifjorden våtmarkssystem) foreslått vernet, men lokale miljøvernmyndigheter fulgte ikke opp saken. Lokaliteten ble igjen foreslått vernet i 1996, etter innspill fra Norsk Ornitologisk Forening (NOF). Bakgrunnen var at dette våtmarkssystemet ble innlemmet i Ramsar-konvensjonen tidligere dette året. I 1997 tok NOFs lokallag i

Hole og Ringerike initiativ til «Prosjekt Tirsdagstillinger» for å skaffe ytterligere faggrunnlag for miljømyndighetenes arbeid med verneprosessen for Nordre Tyrifjorden våtmarkssystem.

Hver tirsdag i perioden august 1997 – august 1998 ble alle våtmarksfugler registrert og tallet på 31 lokaliteter i Nordre Tyrifjorden-området. Dermed fikk man innblikk i hvordan fuglene fordelte seg mellom reservater, foreslåtte verneområder og områder som verken var vernet eller foreslått vernet, både året sett under ett og til ulike årstider. Den lokaliteten med desidert flest vannfugler gjennom året i hele Nordre Tyrifjorden våtmarkssystem, viste seg å være Steinsvika. Dette til tross for at området var tilfrosset det meste av vinteren.

Fuglelivet i Steinsfjorden endret seg på 1990-tallet, noe tallmateriale med økte forekomster for enkelte arter viste. Noe av forklaringen på de økte vannfugl-forekomstene var knyttet til spredningen av vasspest i Steinsfjorden og deler av Tyrifjorden. Svaner spiser vasspest, og biter av den øverste delen av plantene. Idet plantematerialet kommer opp til overflaten, vil for eksempel sothøner og brunnakker enkelt få tilgang til denne føden. Dette er et eksempel på hvordan ulike plante- og dyrearter lever i symbiose med hverandre.

Under den siste verneplanprosessen for Tyrifjorden våtmarkssystem, som tok til i 2007, var Steinsvika natur-

Skeptiske ornitologer



*«Ornitologene var nok litt skeptiske til å begynne med. De var redde for at stedegne arter ville få dårligere kår, når så mye av vegetasjonen ble borte. Men selv om noen arter måtte flytte på seg, kom andre arter inn».**

* Jan Fredrik Hornemann 15. desember 2014.



Når svanene spiser vasspest, biter de av den øverste delen av plantene. Når plantematerialet kommer opp til overflaten, er sothøne (bildet) en av artene som får tilgang til denne føden. Foto: Kent Myrmo

lig nok en sentral lokalitet. Dette arbeidet resulterte i at den ytterste delen av vika ble foreslått som naturreservat, mens den innerste delen endte opp som en del av Steinsletta kulturlandskap.

Et av argumentene for å velge skjøtsel i den innerste delen av Steinsvika som første hovedprosjekt i Steinssletta kulturlandskap, var å gjenskape raste-, beite- og hekkeplasser for fugl knyttet til strandeng. I april 2011 ble NOFs lokallag i Hole og Ringerike ved Viggo Ree engasjert til å registrere fuglelivet i beitearealene og de øvrige delene av Steinsvika.¹⁵

Den viktigste metoden for å registrere fugler i sumpvegetasjon og vierkratt er ved hjelp av lyd, støttet ved bruk av kikkert og teleskop. I løpet av 20 registreringsdager mellom 21. april og 9. september 2011 ble det påvist i alt 91 ulike fuglearter (samt en gåsehybrid – trolig avkom etter grågås og kanadagås. Av de 91 artene som ble registrert, befinner hele 18 seg på den norske rødlisten (kritisk truet, sterkt truet, sårbar og nær truet).

Det eksisterer liten kunnskap om hvordan fuglelivet



Fjerning av viervegetasjonen i Steinsvika har virket positivt inn på en art som brushane. Disse to ungfuglene ble fotografert høsten 2011. Foto: Kent Myrmo



Kvinand er en art som er observert i Steinsvika. Her en hunn med seks unger i juni 2009. Foto: Kent Myrmo

var i Steinsvika før ryddingen av kratt høsten 2009. En kartlegging av fugleforekomstene i området mindre enn to år etter at skjøtselstiltakene ble gjennomført, representerer en tidsperiode som synes for kort til at man kan få sikker viten om hvilken effekt tiltakene har hatt.

Rent generelt viste tellingene at noen arter knyttet til åpne arealer ble noe begunstiget etter at hoggingen fant sted. Det var tydelig at det delvis åpne terrenget (der viervegetasjonen var fjernet) virket positivt inn på arter som brushane og enkeltbekkasin, og til en viss grad også for skogsnipe, grønnstilk og strandsnipe. Det restaurerte strandeng-areale førte til at enkelte vadere og spurvefuglarter som linerle, buskskvett og gulspurv fikk bedre betingelser for næringsøk, hvile og hekking. Samtidig var det slik at enkelte arter ble skadelidende (eller forsvant) ved nedhoggingen av krattet. En art som nattergal skal f. eks. ikke være påvist i Steinsvika etter skjøtselstiltakene.

Registreringsarbeidet til Viggo Ree er blitt karakterisert som et pionerarbeid. Konklusjonen er at Steinsvikas naturvariasjon og næringsrikdom sørger for stort biologisk mangfold når det gjelder ornitologiske forekomster. Den biologiske produksjonen og mangfoldet i Steinsvika må opprettholdes, siden området representerer den viktigste fuglelokaliteten i hele Nordre Tyrifjorden våtmarkssystem.

I undersøkelsen observerte man også hva slags aktiviteter som virket forstyrrende på fuglelivet. Ikke overraskende ble det slått fast at all forstyrrelse var relatert til menneskelig virksomhet. Både menneskers ferdsel (med og uten hund), jakt (ringduejakt på beiteområdet mot Halvdanshaugen og andejakt fra stranda på Steinslandet) og kjøring med traktor og firehjuling i og inntil våtmarksområdet, førte til at fugler ble skremt. Den største forstyrrelsen kom imidlertid fra båttrafikken, primært i forbindelse med fiske (stang og garn).

De 91 observerte fugleartene (de 18 artene på rødlisten er merket med *):

Knoppsvane, grågås, kanadagås, brunnakke, snadderand*, krikkand, stokkand, knekkand*, toppand, kvinand, siland, laksand, vaktel*, toppdykker*, horndykker, storskarv, gråhegre, sivhauk*, hønsehauk*, spurvehauk, musvåk, fiskeørn*, lercefalk*, vandrefalk, sothøne, trane, tjeld, sandlo, vipe*, myrsnipe, brushane*, enkeltbekkasin, småspove, sotsnipe, rødstilk, gluttsnipe, skogsnipe, grønnstilk, strandsnipe*, hettemåke*, fiskemåke*, sildemåke, gråmåke, svartbak, makrellterne*, skogdue, ringdue, gjøk,

¹⁵ Viggo Ree (2012): Registrering av fuglelivet i Steinsvika



Toppdykker er en rødlistet art, og ble observert i Steinsvika sommeren 2011. Foto: Kent Myrmo

tårnseiler*, grønnspett, svartspett, flaggspett, sanglerke*, sandsvale, låvesvale, taksvale, trepiplerke, heipiplerke, gulerle, linerle, rødstrupe, buskskvett, steinskvett, svart-trost, gråtrost, sivsanger, rørsanger, møller, tornsanger, hagesanger, gransanger, løvsanger, gråfluesnapper, svart-hvit fluesnapper, granmeis, blåmeis, kjøttmeis, spettmeis, tornskate*, nøtteskrike, skjære, kaie, kråke, stær*, bok-fink, grønnfink, stillits, grønnsisik, tornirisk, gulspurv og sivspurv.

Øvrig dyreliv i Steinsvika

Under registreringen av fuglelivet i 2011 ble også øvrig dyreliv i Steinsvika observert. Rødrev ble sett på seks av de 20 registreringsdagene, hvorav én gikk langs Snekker-



Fiskeørnen er en rødlistet art. I Steinsvika ble den sett på sju av de 20 dagene med feltundersøkelser sommeren 2011. Foto: Kent Myrmo

Fiskeørn i Steinsvika



Sommeren 2011 ble det observert fiskeørn i Steinsvika på sju av de 20 dagene med feltundersøkelser. Fiskeørn er en rødlistet art. Den 21. april ble to fiskeørner sett i flukt over det åpne vannspeilet i vika, og flere ganger ble fiskeørn med fisk i klørne observert i flukt.

evja med det som trolig var en stokkand i kjeften. Det ble registrert både grevling og mink (én av hver). Minken ble sett ved brua over Evja, mellom Steinslandet og Storren, og forsvant innover i Seltebekken. Rådyr ble påtruffet på fire av observasjonsdagene, mens elg kun ble sett én gang. Det synes klart at hogsten på Storren høsten 2009 har ført til langt færre besøk av elg og rådyr i denne våtmarks-lokaliteten.



Åker med pionerblanding ved Ner-Stein (Gygerputten) i 2013. Foto: Kjell Magne Olsen

Biologisk mangfold – planteliv

Etter mange tiår med ensidig kornproduksjon er ikke det biologiske mangfoldet spesielt rikt på Steinssletta. Området har imidlertid mange mindre og svært interessante biotoper, som det er viktig å skjytte på riktig måte. Disse er ofte knyttet til restarealer i jordbrukslandskapet, som helt eller delvis har gått ut av drift, og som står i fare for å gro igjen. Det er derfor viktig å rydde og ta i bruk gamle beiter og havnehager som ikke er i bruk, og samtidig kartlegge og sette i verk skjøtsel av andre biotoper og restarealer, herunder våtmarker og fangdammer.

Botanisk kartlegging

Botaniker Kristina Bjureke ved Universitetet i Oslo befarte Steinssletta i juli 2008 for en botanisk kartlegging. Samme år presenterte hun rapporten «Stjerneområdet Steinssletta i Hole», hvor hun undersøkte sju lokaliteter som tidligere var registrert i NATURBASE (nasjonal registrering). I tillegg undersøkte hun fem nye områder på Steinssletta med høyt biologisk mangfold.

Områdene var 1) slåttemark sør for Sørums-gårdene, 2) naturbeitemark ved fylkesveien sør for gårdstunet på Mo, 3) naturbeitemark nord for gårdstunet på Mo, 4) naturbeitemark på Bergerbakka mellom Mo og Berger, 5) naturbeitemark øst og sør for gårdstunet på Bjørnstad,

6) naturbeitemark ved Stein gård, 7) veikanter, kantkratt og naturbeitemark ved Hårums-gårdene, 8) naturbeitemark ved Åserud, 9) naturbeitemark ved Åserud nord, 10) slåttemark/eng sør for fylkesveien ved Bjørnstad, og 11) veikant/rest av gammel beitemark ved fylkesveien øst for Bjørke-gårdene.

De enkelte områdene ble beskrevet hva angår vegetasjonstype og hvilken bruk det har vært nyttet til, hvilke planter som vokser der (rødlistede, sjeldne planter, «ugrarter» som det bør holdes øye med osv.), hva som utgjør trusselen mot mangfoldet på stedet, og til sist forslag til skjøtsel for at det biologiske mangfoldet kan bevares.

Det ble registrert hele 11 rødlistede arter: nikkesmelle, maltimotei, dragehode, løvehale, hundetunge, pimpernell, alm, svartmispel, aksveronika, bukkebeinurt og stjernetistel. I tillegg ble det funnet flere sjeldne arter, som malurt og krattsoleie ved Hårums-gårdene, og malurt ved Mo.

Bjureke slår i rapporten fast at trusselen mot det biologiske mangfoldet i første rekke er gjengroing, gjødsling, næringssig fra åker, hardt beitetrykk, og store forekomster av syrin og andre «hagerømlinger» som kjempespringfrø, rakbergknapp, filtårve og kanadagullris. Forekomsten av kjempespringfrø langs Seltebekken er blitt slått mange ganger i årene 2012-2014, for å utarme og bekjempe den voksevillige planten.



Veikant med naturlig blomstereng langs Vollgata, på østsida av Hårumsåsen. Veikantene langs Vollgata har et rikt plante- og insektliv.
Foto: Kjell Magne Olsen

Forslagene til skjøtsel går på fjerning av vekster som syrin, spisslønn, snøbær, rødhyll, rosebusker og kratt, og årlig slått for å ta knekken på ugrasarter som kveke, åkertistel, vinterkarse og burot. Man går også inn for reduksjon (evt. forbud) av gjødsling og sprøyting, råd om fortsatt beite og utvidelse av beitearealer, inngjerding, søpelrydding og informasjon til grunneierne om forekomst av sjeldne plantearter.

Humler og bier

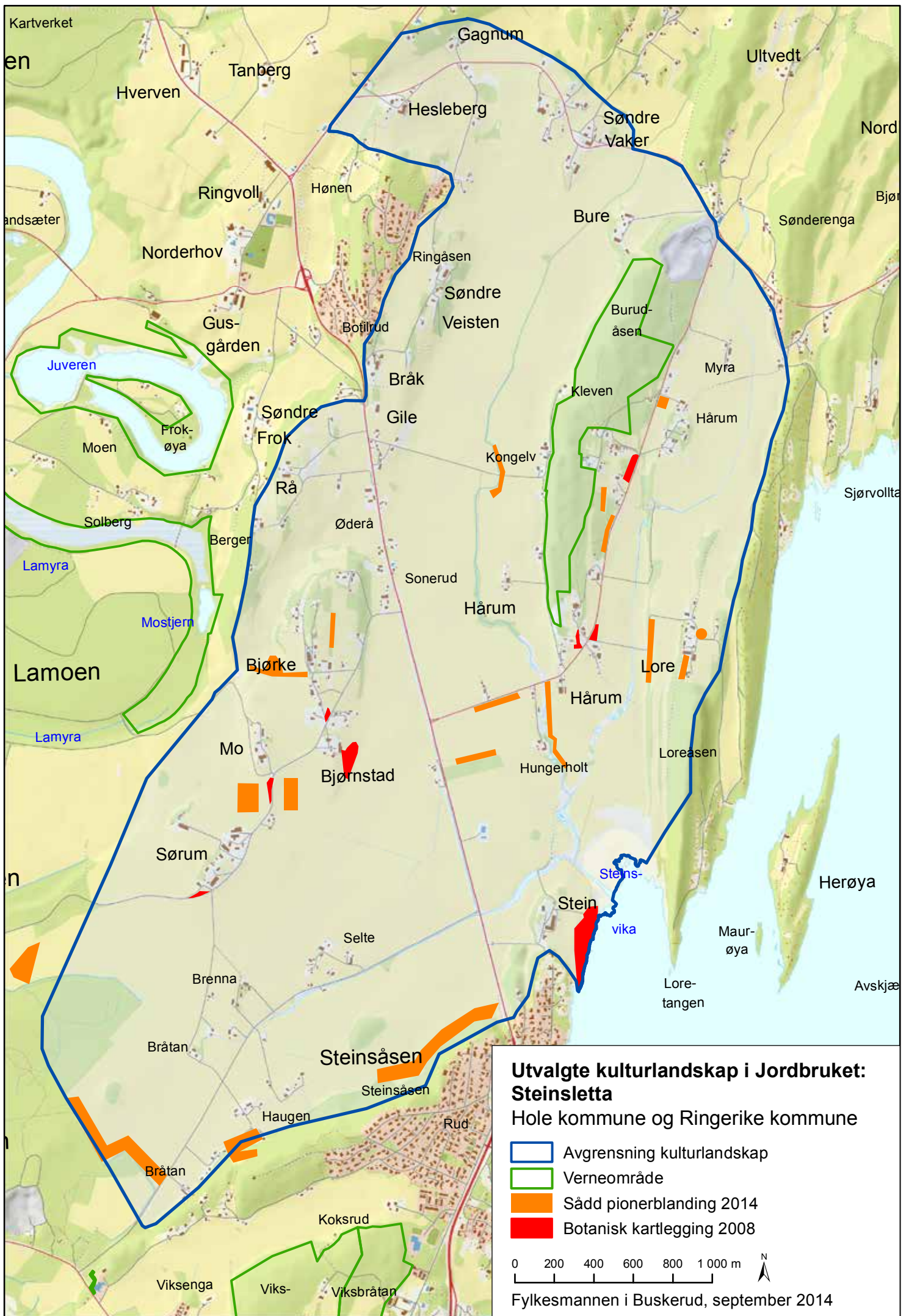
Mange arter humler og bier har gått kraftig tilbake. Nedgangen kan skyldes mange ting. I tillegg til monokulturer i kornåkrene, kan det være sprøyting, færre blomsterplanter med pollen/nektar, ulike sykdommer og parasitter. Steinssetta kulturlandskap har derfor ønsket å bedre levevilkårene for pollinerende (bestøvende) insekter ved

Sterkt press på det biologiske mangfoldet



Helt siden jordbruksrevolusjonen ved overgangen til yngre steinalder, har menneskene forsøkt å manipulere de naturlige økosystemene. En stadig økende verdensbefolkning, stigende forbruk og bedre tekniske muligheter for å endre den naturlige vegetasjon, legger i dag

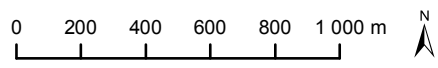
et sterkt press på det biologiske mangfoldet. Dessuten har mennesket gjort seg sårbart med sin manipulasjon med økosystemene; i dag kommer 75 prosent av all matvareproduksjon i verden fra kun sju kulturvekster.



Utvalgte kulturlandskap i Jordbruket: Steinsletta

Hole kommune og Ringerike kommune

- Avgrensning kulturlandskap
- Verneområde
- Sådd pionerblanding 2014
- Botanisk kartlegging 2008



Fylkesmannen i Buskerud, september 2014



Mørk jordhumle er den klart dominerende arten i de undersøkte blomsterfeltene på Steinssletta i 2013 og 2014. Foto: Kjell Magne Olsen

å så blomsterenger i tilknytning til åkerkanter, veger og langs bekkedar.

Sommeren 2013 ble det gjennomført en kartlegging av humlefaunaen i området.¹⁶ I tillegg til humler, var det et visst fokus på broddveps (bl.a. villbier, graveveps, veiveps, stikkeveps, maur og gullveps). Hensikten med undersøkelsen var å få svar på hvordan jordbruksdriften i området er med tanke på humlenes krav, hva som kan bedre forholdene, og hvorvidt produksjonen av kløver påvirker tilstedeværelsen av humler. Undersøkelsen foregikk ved hjelp av manuell fangst (hovedsakelig håving, men også håndplukking) og såkalte gule fat (vann med oppvaskmiddel som bryter overflatehinna slik at insekter som lander der faller igjennom og drukner).

Resultatet av undersøkelsen var nedslående. Mesteparten av arealet består av store kornåkre som har lite eller ingenting å tilby pollen- og nektarsøkende insekter. I 2013 var det bare to åkerlapper i hele området hvor det ble dyrket pollen- og nektarproduserende vekster, et større areal med rødkløver på Lore, og et mindre areal med pionerblanding ved Gygerputten (nær den gamle idrettsplassen). På begge disse var det en del humler og honningbier å



¹⁶ Kjell Magne Olsen: Insektundersøkelser på Steinssletta i 2013.

Rødkløveråker ved Lore i 2013. Foto: Kjell Magne Olsen



Bakkehumle er rødlistet, men likevel den nest vanligste humlearten som ble observert på Steinssletta i 2014 (bak mørk jordhumle, og knepent foran Norges trolig vanligste humle; åkerhumle). Foto: Kjell Magne Olsen

se, men ellers ingenting. Utvalget av humlearter var også beskjedent, med kun tre-fire av de mest vanlige arter til stede. Årsaken er sannsynligvis at det er lite blomsterplanter, og at det er så langt til andre brukbare områder at det blir lite regningsssvarende for artene å oppsøke eller lete etter dem.

De få og små områdene med beitemark på Steinssletta har ikke en flora som ligger spesielt godt til rette for et rikt insektliv, og ingen interessante arter ble funnet på disse. Veikantene langs Vollgata (på østsida av åsen) er imidlertid artsrike på både planter og insekter, med rik flora og mulighet for yngling. Men den eneste rødlistede humla som ble funnet ved åsen i 2013, var bakkehumle (ble også funnet i 2011). I tillegg ble det registrert minst 40 arter broddveps (bl.a. maur, humler, stikkeveps, graveveps, veiveps og gullveps), et tall som ved seinere undersøkelser ventelig kan økes betraktelig ved bruk av feller). Ellers i kulturlandskapet ble det registrert ytterligere én rødlisteart (sommerfuglen kløverblåvinge). Det foreligger også individer fra ytterligere fire ikke artsbestemte broddveps.

Insektundersøkelsen i 2013 konkluderer med at Steinssletta har et stort potensial for å huse mange og sjeldne arter av broddveps, men kun små arealer fremstod som spesielt lovende. Det er imidlertid mulig å sette i verk tiltak for at forholdene kan bedres, først og fremst ved skjøtsel av mindre biotoper som gamle beiter/havnehager, åkerholmer, kantsoner langs bekker og damanlegg, samt å hindre gjengroing av restarealer (se nedenfor). Et rimelig enkelt tiltak er å sette igjen en brem rundt alle åkerlapper på cirka 3-5 meter, hvor det sås inn kløver og andre viktige pollen/nektar-planter, og hvor det ikke slås før humlesesongen er over. En bør også forsøke å unngå gjødsling og sprøytemidler i disse områdene. Langs veiene kan det også sås inn planter som er gunstige for humleartene.

Kløverarealene påvirker humlenes tilstedeværelse, men er for små og sporadiske til at en humle kan basere seg på dette som pollen/nektar-kilde. For å kunne huse en humlebestand gjennom hele sesongen, er det derfor nødvendig at det finnes andre gunstige planter i nærheten av rødkløveråkrene, som løvetann (tidlig på sommeren) og gjerdevikke. Det er også viktig at rødkløveråkeren ikke slås for tidlig.

Andre interessante biotoper er gammel kulturmark ute av drift, åkerholmer, mindre damanlegg og bekker med kantsoner. Disse er elementer som beriker kulturlandskapet, samtidig som de er svært viktige for det biologiske mangfoldet. Det bør derfor stimuleres til skjøtsel av disse. I første rekke ved å rydde og ta i bruk gamle beiter og havnehager som ikke er i bruk.

Det er i dag kun Hurumåsen/Burudåsen og veikanter i utkanten av denne som gir levekår for et rikt insektliv innenfor kulturlandskapet. Her er områder som tidligere er slått og beitet (og delvis dyrket), og som i dag er under sterk gjengroing. I åsen er det kalkgrunn og mye «tørrbakke». Mange steder her er det fortsatt fine blomsterenger og kantsoner som produserer mye pollen og nektar, men som snart vil være helt gjengrodd.

Humler og bier har vært et prioritert felt for Steinssletta kulturlandskap også i 2014. Som er prøveordning ble det avsatt 200 000 kroner til å så «blomstereng» langs jordekantene, veikantene og langs bekkeløp. Innbakt i disse mid-



På dette blomsterfeltet ved nordsida av Steinsåsen ble det i juli 2014 funnet hele 13 arter av Norges 35 humlearter. Foto: Åsmund Tysse



Oransjegullvinge ble observert på Steinssletta i 2013.
Foto: Kjell Magne Olsen

lene var et tilskudd på 800 kroner pr. dekar blomstereng på fulldyrka jord. Når det gjelder såkalt «pionerblanding» (en frøblanding bestående av honningurt, vintervikke, rai-gras, blodkløver og hvitkløver¹⁷), har grunneierne vist gledelig stor respons. 11 grunneiere (se kartet) har sådd i alt 150 dekar. Blandingen blomstrer gjennom hele sommeren og langt ut på høsten, slik at humlene får spise seg opp før vinteren.

Den 28. og 29. juli 2014 undersøkte Roald Bengtson fire av blomsterfeltene på Steinssletta for humler, bier og sommerfugler. På det store feltet innunder Steinsåsen (felt 1 på kartet) ble det funnet hele 13 arter av Norges totalt 35 påviste arter av humler gjennom tidene. Det var tyvhumble, lundhumble, lys jordhumble, mørk jordhumble, trehumble, markhumble, steinhumble, hagehumble, bakkehumble, åkerhumble, enghumble, åkergjøkhumble og steingjøkhumble. Av disse er kun bakkehumble (sårbar, VU) på den norske rødlisten. Som ventet var (mørk) jordhumble mest tallrik. På de tre andre blomsterfeltene som ble undersøkt var det et utvalg av de 13 humleartene i felt 1.

Ifølge Bengtson og Olsen¹⁸ var det relativt få dagsommerfugler på de fire undersøkte blomsterfeltene: rapssommerfugl, liten kålsommerfugl, sitronsommerfugl, tistelsommerfugl, dagpåfugløyse, neslesommerfugl, engringvinge og fløyelsringvinge. Admiral og oransjegullvinge ble påvist like på utsiden av minst ett felt hver. Flere av sommerfuglene oppsøkte i en del tilfeller andre planter enn honningurt, blodkløver og lodnevikke/fuglevikke på og utenfor feltene.

Vi saker litt mer fra Bengtson:

«Samlet sett var det stort overlapp mellom arter på lokalitetene. Det kan antas at storparten av artene er felles for de fleste av lokalitetene, og at det i tillegg er noen aktuelle (sjeldnere) arter som ikke var aktive ellet uansett ikke ble oppdaget mens undersøkelsene pågikk.

¹⁷ Hvitkløver er egentlig ikke en del av pionerblanding, men er blandet inn på Steinssletta for å få en mer allsidig kløverblanding.

¹⁸ Roald Bengtson og Kjell Magne Olsen: Kartlegging av humler og dagsommerfugler i blomsterfelt på Steinssletta i Hole i Buskerud juli 2014 (BioFokus-notat 2014-40).

Hvilke arter som er innom eller har mer permanent tilhold på en lokalitet avhenger av en rekke faktorer. Eksempler er beliggenhet (som breddegrad og høyde over havet) og flere naturgeografiske forhold som berggrunn og klima. Dette gir ulike betingelser for en rekke arter, hvorav mange også er avhengige av hverandre. Størrelsen på lokaliteten og driften (type og varighet) av den er viktige faktorer. Videre spiller også kvaliteter ved landskapet rundt en stor rolle for hva som finnes på en lokalitet. Artsmangfold, artssammensetning og individtetthet vil variere fra lokalitet til lokalitet, men også på en og samme lokalitet gjennom sesongen og fra år til år.

Det ble fokusert mest på humler siden de vil være de viktigste pollinatorene (bestøverne) på de undersøkte blomsterfeltene. De kan forekomme i store antall og er meget effektive og gode pollinatorer. Humler er i sving fra morgen til kveld fra vår til høst, og er aktive også når det ikke er så varmt og sol.¹⁹ Erteplanter som blodkløver og lodnevikke/fuglevikke har blomster med dype og trange kronrør som betjenes best av humler med lang tunge, mens honningurt passer godt også for korttungete. Imidlertid ble det sett store mengder av jordhumler på alle planteartene. Mørk jordhumble kan bite hull på kronrørene for å få tak i nektaren. Ved å benytte denne teknikken blir pollineringen mindre effektiv. Tyvhumble er meget korttunget og biter systematisk hull på kronrør der den ikke kommer til på normal måte (krype inn et stykke i kronrøret og strekke tungen for å få tak i nektaren). Også noen eksemplarer av denne arten ble sett, og i et par tilfeller ble det sett at andre arter av humler benyttet hull etter den.

De store blomsterfeltene har tydeligvis trukket til seg mye humler i 2014, sammenlignet med undersøkelsene i 2013. Men, som Bengtson og Olsen konkluderer, er det først i 2015 vi vil se om «humblebestanden» har fått et løft på grunn av de store blomsterfeltene som grunneierne på

Pionerblanding forbedrer jorda



Pionerblandingen har, i tillegg til å hjelpe insektene, en jordforbedrende effekt ved at røttene går dypt og løser opp jorda, slik at vann og luft transporteres bedre og lengre ned i jordsmonnet. På fagdagen på Lore i juli 2014 tok fylkesagronom Øystein Haugerud jordstrukturprøver, slik at de frammøtte med det blotte øye fikk se forskjellen på jorda hvor det var tilsådd eng, kontra konvensjonell åker. Resultatet var tydelig. I blomsterenga fant de en bedre sammensetning av ulike aggregater, og gammel halm var tydelig bedre omdannet. I tillegg var forekomsten av meitemark større.

¹⁹ I mai og juni er bier normalt de beste bestøverne, fordi de overvintrer som samfunn (7 – 10 000 bier) og ikke som enkeltindivider, som humlene.



Fylkesagronom Øystein Haugerud tar jordprøver på blomsterenga (pionerblanding) ved Steinssletta i september 2014. Foto: Åsmund Tysse

Steinssletta sådde i 2014.

Jordforbedringstiltak - humusregnskap

I tillegg til humler og bier, har et av temaene for Steinssletta kulturlandskap i 2014 vært jordforbedringstiltak. Man har ønsket å se hva «pionerblanding» gjør med jorda.

Jordstruktur er et resultat av samarbeidet mellom planter, klima og livet i jorda. For å se virkningen på jordstrukturen, ble det i 2013 sådd et lite felt med pionerblanding på den tidligere idrettsplassen ved Ner-Stein, og i 2014 er det sådd hele 145 dekar med denne blandingen hos 11 grunneiere.

En av gårdene er Søndre Lore. Her ble det avholdt en vellykket fagdag 3. september, med jordstruktur, levende mangfold og humus på programmet. Jordstrukturen på feltet med pionerblanding ble da vurdert ved spadeprøver. Seinere samme dag ble prøver tatt på feltet ved Ner-Stein (idrettsplassen), og prøvene skal undersøkes ved Norsk Landbruksrådgivning. Én eller to sesonger er imidlertid for lite til at man kan se resultater som kan gi oss gode nok observasjoner til å kunne anbefale metoden som et generelt jordforbedrende tiltak i korndyrking.²⁰

«Humus» er broen mellom det levende livet og mineralriket, og dannes når organisk materiale (plante- og dyrerester) brytes ned samtidig som det foregår en syntese i jorda. Humus er derfor mer komplisert i sin oppbygging enn det plante- og dyrematerialet som blir tilført. Humus

spiller en sentral rolle i oppbyggingen av jordstruktur, vannlagringsevne, næringshusholdning og innlagring av karbon. Humus har derfor stor betydning for å gjøre jorda egnet for plantevekst, og har samtidig viktige klimareguleringsegenskaper.

En av jordas innbyggere som kan si oss noe om den biologiske tilstanden i jorda, er meitemark. I Norge har vi om lag 19 ulike arter, men det er bare fem-sju av dem som vi finner i dyrka jord, og det er gråmeitemark vi finner mest av. Den er relativt hardfør, men den har også sine begrensninger. Finner vi mye av feit, fin meitemark i jorda vår, forteller det oss at vi er på god vei til å bygge en mer fruktbar jord med god struktur.

Steinssletta kulturlandskap ønsker å få laget et såkalt «humusregnskap» som et foregangsprosjekt. Dette har aldri tidligere blitt utført i Norge på en slik måte ute hos praktikere. Et humusregnskap må gå over en periode på minst 10 år. Da må 10-15 gårdsbruk forplikte seg til å ta årlige jordprøver på samme sted i hele perioden. Ved å analysere prøvene og legge dem inn i en database for vurdering og analyse, kan man lære mer om jordas liv og beskaffenhet, bl.a. ved bruk av tunge maskiner. Dette kan bidra til mer kunnskap og erfaring. Resultatene av jordprøvene foreligger ikke ennå, men vil bli distribuert til medlemmene så snart de er ferdige.

Skjøtsel av bekker

Bekker har betydning både landskapsmessig og biologisk og rensemessig. På oppdrag fra Steinssletta kulturlandskap utarbeidet Ask Rådgivning i 2009 en veileder for skjøtsel av Seltebekken, Myrabekken og Vakerbekken (Vestigardsbekken). Alle tre renner ut ved Evja i Steinsvika.

Visuelt bidrar et vannløp til å gjøre et vakkert landskap enda mer estetisk og harmonisk. Biologisk knyttes vannlevende insekter og andre dyr til selve bekken, og er vannføringen årsikker og stor nok, kan det også leve fisk her. I kantvegetasjon mellom bekken og åkerkanten finnes flere typer trær, gras og urter som er viktige leveområder for fugl. Og endelig kan bekkene virke som naturlige renseanlegg for jord og næringsstoffer som vaskes ut, særlig i sakteflytende partier. I de aktuelle bekkene er det anlagt fangdammer, som ytterligere øker renseseffekten.

Veilederen gir idealistiske skjøtelsråd når det gjelder bekker. Det anbefales å minke meandreringen av bekkene, og å utvide bredden på kantsonen mellom bekken og jordbruksarealet. Meandrering er tiltak for å hindre erosjon i bekkens yttersvinger, noe som ofte «spiser» av dyrket jord. Dette kan unngås ved å rette ut bekken igjen ved å grave bort deler av «halvøyene» som oppstår i innersvinger, og eventuelt steinsette yttersvingene.

Kantsonene bør ikke være mindre enn 2 meter. Renseeffekten på jord og næringsstoffer fra jordbruksarealene langs bekken, øker med bredden på kantsonen. En total kantbredde på 4 meter bør tilstrebes. Verdt å merke seg er at eventuell tilleggsbredde ut over 2 meter kan etableres som «grønn sone», og er tilskuddsberettiget. Busker og trær langs bekkeløpene skal tilstrebes bevart. Trær på bekkekanten som hindrer vannstrømmen eller fører til erosjon kan fjernes.

²⁰ Detaljene i dette underkapitlet er gitt av fylkesagronom Øystein Haugerud 11. desember 2014.

Arrangementer

Siden 2009 er det blitt arrangert en rekke nettverkssamlinger i kulturlandskapene i Norge. 16. august 2011 stod Steinssletta kulturlandskap som vertskap og arrangør av en nettverkssamling med 120 deltagere og gjester fra Riksantikvaren (Jørn Holme), Statens landbruksforvaltning (i dag Landbruksdirektoratet) ved direktøren, Landbruksdepartementet (ved statssekretæren), Fylkesmannen i Buskerud, Buskerud fylkeskommune, Hole og Ringerike kommuner, i tillegg til gjester fra andre utvalgte kulturlandskap samt arbeidsgruppe, grunneierutvalg og grunneiere fra Steinssletta. Deltakerne besøkte gårdene Stein, Mo og Bjørke (Oppigarden), og temaene var Steinsvika, fangdammer, botaniske kvaliteter og utfordringer, geologi og dokumentasjon/formidling av landskapsendringer. I tillegg var det foredrag og paneldebatt om kulturlandskapet som grunnlag for verdiskapning.

Representanter for grunneierutvalget på Steinssletta har deltatt i nettverkssamlinger i Dalsbygda (Os i Østerdalen) i 2010 i forbindelse med «åpningen» av de nasjonalt utvalgte kulturlandskapene, på Tarva (Bjugn kommune) i 2012 og på Lista i 2014. Lokalt er det arrangert «Steinssletta rundt» på sykkel i 2011 og 2013, hvor lokalbefolkningen har stilt mannsterkt opp og blitt informert om kulturlandskapets verdier og utfordringer. Underveis på sykkelturen har de fått høre om områdets geologi og botaniske verdier, Hurumåsen/Burudåsen naturreservat, og om Steinsslettas historie, med besøk på både Stein og Mo. I 2013 var den nyrestaurerte kalkovnen ved Steinsfjorden et av stoppestedene på sykkelturen. I tillegg har det blitt arrangert en rekke fagdager for bøndene som er med på prosjektet.

Hårumsåsen – «soveby» eller naturreservat?

I 1960-åra ble det lagt fram planer om et større boligfelt (en «soveby») for 30 000 mennesker i Hårumsåsen. Det var Oslo Bolig og Sparelag (OBOS) som inngikk festekontrakter med gårdene som eide skog i åsen. Kontraktene gjaldt for 75 år, med rett til fornyelse, til en årlig festepris på 280 kroner pr. dekar. Planene skapte store overskrifter i lokalpressen og sterkt engasjement blant befolkningen på hele Ringerike. De fleste var innforstått med at en rea-



Fra Steinssletta rundt på sykkel i 2013. Deltagerne legger i vei på sykkel fra gårdstunet på Hungerholt, med kurs mot Halvdanshaugen. Foto: Frode Edvardsen

lisering av planene ville gjøre Hole til en forstad til Oslo. Oldsaksamlingen var på flere befaringer, da de mange oldfunn i området stod i fare for å bli ødelagt. Men etter nøye vurdering, gav arkeologene klarsignal for utbygging. Den lokale motstanden var imidlertid stor, og det hele endte med at OBOS trakk sine planer. Det er liten tvil om at Steinssletta-området ville sett ganske annerledes ut i dag, om planene hadde blitt realisert.

I dag ligger Hårumsåsen fortsatt som en grønn øy i kulturlandskapet. I 1993 ble «Hurumåsen/Burudåsen naturreservat» på 510 dekar opprettet, etter midlertidig fredning siden 1991. I 2000 ble arealet redusert med 90 dekar som følge av en erstatningssak i forbindelse med kalkbruddet i nord, og er i dag på 420 dekar. I 2012 ble det vedtatt en forvaltningsplan for naturreservatet.

Formålet med fredningen er å bevare et tverrsnitt av de typiske kalkfuruskogområdene som finnes på Ringerike. I reservatet finner vi moserike lågurtyper, tørre urterike skogstyper samt ekstremtørr lavdominert kalkfuruskog. Området har en interessant flora av kalkkrevende lav, sopp og karplanter. De viktigste verneverdiene er knyttet til lavararter i sørvendte bergvegger eller grunnlendte bergknauser. Det er registrert tre naturtyper her: kalkskog, naturbeitemark og sørvendte berg og rasmarker. Fjellplantene mogop og skåresildre er begge registrert på Burudåsen. Innenfor verneområdet er det ellers registrert 30 rødlistede arter. Reservatet er inndelt i seks forvaltningssoner, med forslag til bevaringsmål og forvaltningstiltak. Av disse har rydding/hogst og gjenåpning av et tidligere naturarbeite helt sør på Hårumsåsen fått høyest prioritet.

Steinsfjorden – nær økologisk kollaps

Midt på 1990-tallet ble det slått fast at Steinsfjorden var i økologisk ubalanse. Overvåking viste en årlig forverring, med dårligere vannkvalitet, økning av algeproduksjon, påvisning av giftige blågrønnalger, spredning av vasspest samt usikkerhet om det var helsefarlig å spise fisk og kreps.

Norges beste krepsevann



I 1980- og 1990-åra ble Steinsfjorden ansett som Norges beste krepsevann, og i flere sammenhenger er fjorden nevnt som Europas beste. I 1990 stod krepsefangsten i Steinsfjorden for 30 prosent av den samlede fangsten i landet. I kronårene 1985 og 1986 ble det hvert år tatt opp 7 tonn kreps fra fjorden. Siden har det gått nedover, og hovedårsaken er spredning av vasspest, særlig på østsida av fjorden. Vasspesten dekker bunnen, og krepsen vil helst ha steinete bunn. Etter tusenårsskiftet har årsfangsten ligget på rundt 1 tonn.

Fangdammer – for å redde fjorden



Erosjon og avrenning fra landbruket, i første rekke av fosfor tilført med mineralgjødning, har bidratt til forurensning av Steinsfjorden. Hole og Ringerike kommuner tok derfor i 1990-åra initiativ ovenfor bøndene for å fange opp og sedimentere avrenninga fra jordene, og dermed holde tilbake næringsstoffer som nitrogen og fosfor. Det ble i alt bygd ni fangdammer, seks i Hole og tre i Ringerike. De tre første ble anlagt høsten 1995, den første i Seltebekken som fører ut i Steinsvika. Resultatene har vært opplyftende. Sammen med effekten av redusert jordbearbeiding og bedre gjødningplanlegging, har tiltakene fra landbruket hatt stor betydning for en bedret vannkvalitet i Steinsfjorden. Vegetasjonen i og langs dammene har dessuten skapt liv og variasjon i det flate åkerlandskapet. Fangdammene på Steinssletta i 1990-åra var de første i Buskerud.

Steinsfjorden er 13,9 km² stor og har et nedbørfelt på 63,7 km². Den tida det teoretisk tar å skifte ut alt vannet i fjorden, er 4,6 år. Den seine utskiftinga, grunt vann, godt klima, kalkholdig grunn og næringsrikt jordsmonn, gjør Steinsfjorden til en næringsrik innsjø etter norske forhold. Avrenning fra jordbruk, husholdninger og liten utskifting gjennom Kroksund, har gjort Steinsfjorden mer næringsrik enn den opprinnelig var. Fjorden er et stort og komplisert økosystem der vann, planter og dyr inngår som viktige deler.

I 1997 gikk Hole og Ringerike kommuner sammen om

Fersk brasen i fiskedammen



Steinsfjorden var spiskammers, og hadde stor betydning i naturalhusholdningens tid. En viktig matfisk var brasen (brasme). Om våren ble det fisket brasen som ble sluppet i dammer på gårdene. På Hungerholt tok de opp fisk fra dammen en gang i uka hele sommeren og hadde til middag. De øvrige Hårum-gårdene hadde felles dam i Vestigardsbekken. I 2003 fisket for øvrig Ole Arne Hval fra Vestre Vaker en brasme på hele 5.526 gram i Steinsfjorden, noe som skal være norsk rekord.

en handlingsplan, «Aksjon Steinsfjorden». Ett av tre hovedtiltak var rettet mot landbruket: Å redusere avrenning ved hjelp av anlegg av fangdammer i fjordens nedbørfelt, endret jordbearbeiding (mindre høstpløying) og innføring av gjødningplaner. De to andre hovedtiltakene var å øke vannflyten gjennom Kroksund ved å erstatte veifyllingene med bruer, og å etablere alternative avløpsløsninger for spredt bebyggelse og hytter rundt fjorden. Dette siste ble kalt KUR (kloakkrensning uten rør). KUR ble gjennomført etter vedtak i begge kommunestyre i 2001. Resultatene er imidlertid ikke positive. KUR-anleggene fungerte dårlig, og prosjektet er nå avviklet. Det anbefales i stedet at anleggene erstattes av tilknytning til ordinært vann- og avløpsnett. Åpning av Kroksund er et forslag som fortsatt diskuteres og er omstridt, og det er ennå ikke avsatt midler i veibudsjettene.

I 2010 startet Hole og Ringerike kommuner arbeidet med en kommunedelplan for Steinsfjorden og Kroksund. Planen er ventet å være klar i 2014/15.

Fritt fiske i Steinsfjorden



Fisket i Steinsfjorden har fra gammelt hatt stor betydning for gårdene på Steinssletta. Steinsfjorden er gammel allmenning, med fri rett for hver mann til å fiske hvor han vil, i en viss avstand fra land. En septemberkveld i 1753 satte Anders Bjørnstad og husmann Iver Moløkka (fra plassen Løkka under Mo) seks fiskegarn i Steinsfjorden utenfor Stein gård. Da de morgenen etter kom i land med fangst og garn, ble de fotfulgt av Ole Larsen, eier av Stein, og hans folk helt til Bjørnstadgrinda, hvor det ble tatt beslag i fisk og garn. Stein-bonden hevdet at fisket i Steinsfjorden var noe som hørte Stein

og dens eiere til. Anders Bjørnstad hevdet på sin side – og 36 andre bønder i Hole støttet ham i et brev til retten i 1755 – at Steinsfjorden fra eldgammel tid har vært et «almindelig» fiskevann, hvor oppsitterne på omliggende gårder har hatt uhindret adgang til fiske. I 1758 ble allmenhetens adgang til fiske i Steinsfjorden utenfor bestemte avstander fra land, slått fast av retten. Det er ni fiskevann i Norge hvor domstolene har kommet til samme rettsavgjørelse. Steinsfjorden i 1758 var den første, og Hurdalssjøen i 1862 den andre.*

* Randsfjorden ble i 1913 det fjerde.

Hva med framtida?

Det har vært knyttet spenning til hva som vil skje med prosjektet «*Utvalgte kulturlandskap i jordbruket*» etter at landet fikk ny regjering høsten 2013. Under nettverksamlingen på Lista i august 2014 sa statssekretær Hanne Maren Blåfjelldal i Landbruks- og matdepartementet at denne regjeringa også er opptatt av å ivareta kulturlandskapet. Samtidig pekte hun på viktigheten av å styrke arbeidet med næringsutvikling:

«Eg kan love dykk ein ting; og det er at pengane gjennom denne ordninga ikkje kjem til å vare evig. Det betyr ikkje at eg seier at pengane forsvinn på kort sikt, men at de må bruke den støtta og oppmerksmda de får gjennom denne ordninga smart. Målet må vere at ein skal klare å stå på egne bein. De også må auke verdiskapinga og også tenkje marknadsretta.»

Hun avsluttet med å nevne at regjeringa i jordbruksoppjøret 2014 varslet at den ville gå igjennom alle miljøordningene, inkludert Utvalgte kulturlandskap, Spesielle miljøtiltak i landbruket (SMIL) og Regionale miljøprogram (RMP).

Grunneierutvalget

Grunneierutvalget i Steinssletta kulturlandskap består av fem personer, både fra Hole og Ringerike. Medlemmene velges for to år ad gangen. Leder velges av og blant utvalgets medlemmer. Grunneierutvalget er høringsinstans for reguleringsplaner og andre offentlige planer som gjelder Steinssletta.

Siden 2009 har grunneierutvalget hatt følgende sammensetning;

2009: Ottar Riis Strøm (leder), Jan Fredrik Hornemann, Arild Hungerholdt, Anders Strande og Sven Bjørnstad.

2010: Ottar Riis Strøm (leder), Jan Fredrik Hornemann, Arild Hungerholdt, Anders Strande og Kristoffer Kjos.

2011-2014: Jan Fredrik Hornemann (leder), Arild Hungerholdt, Kristoffer Kjos, Knut Bjella og Lars Buttingsrud.

Konsultativt medlem og ansvarlige for nettsida www.steinssletta.no er Frode Edvardsen.

Arbeidsutvalget²¹

Fylkesmannens landbruksavdeling er på fylkesnivå tillagt rollen som koordinator for arbeidet med utvalgte kulturlandskap i jordbruket, og er tilskuddsforvalter på vegne av staten. De samarbeider med Fylkesmannens miljøvern-avdeling og regional kulturminneforvaltning (fylkeskommunen og Sametinget). Kommunen har også en sentral rolle som tilrettelegger og kontaktpunkt.

Områdene står fritt til å velge organisering. I vel halvparten av områdene er det dannet et samarbeidsorgan med representanter fra regional og lokal forvaltning, grunneiere, næringsorganisasjoner etc. Forvaltningen av områdene skal ha lokal forankring – det er blant annet

ønskelig at kommunene ivaretar hensyn til områdene i kommuneplanens arealdel. Forvaltningen er videre basert på frivillige privatrettslige avtaler med grunneiere/brukere. Innenfor denne rammen er det valgt ulike modeller i de 22 utvalgte områdene, bl.a. når det gjelder hvem som er avtaleparter og samarbeidsparter.

I arbeidet med Steinssletta kulturlandskap i Buskerud har vi et samarbeidsorgan – Arbeidsutvalget - som fungerer meget bra. Det skyldes ikke minst det store engasjementet som både Grunneierutvalgets representanter og kommunene utviser. Landbrukskontoret i Hole og Ringerike gjør et veldig godt arbeid innen sin del av forvaltningen. Dertil skal også nevnes Fylkeskommunens to representanter, som er fagekspertise innen bygninger, kulturminner og arkeologi.

Arbeidsutvalget består i 2014 av Pål-Morten Skollerud (Fylkesmannen, leder), Per Rønneberg Hauge (Fylkesmannen), Åsmund Tysse (Fylkesmannen), Ellen Anne Pedersen (Buskerud fylkeskommune), Jørn Jensen (Buskerud fylkeskommune), Jan Fredrik Hornemann (grunneierutvalget), Arild Hungerholdt (grunneierutvalget), Hilde Bendz (Hole kommune), Heidi Skagnæs (Landbrukskontoret i Ringerike/Hole), Thor Gunnar Lie (Landbrukskontoret i Ringerike/Hole) og Lisa Grenlund Helgesson (Landbrukskontoret i Ringerike/Hole).

Registreringer og rapporter

Ree, Viggo: Registrering av fuglelivet i Steinsvika. Rapport fra Norsk Ornitologisk Forening til Fylkesmannen i Buskerud (februar 2012).

Kopstad, Anders Lerberg: Effekter av beitedyr i våtmarksområdet Steinsvika (Effects of Continuous Grazing in Wetlands. Case Study of Current and Future Grazing Management Strategies in the Wetland Steinsvika. Norwegian University of Life Sciences. Department of Plant and Environmental Sciences 2012).

Simonsen, Leif (Ask rådgivning): Skjøtsel av bekker på Steinssletta (oktober 2009).

Olsen, Kjell Magne: Insektundersøkelser på Steinssletta i 2013 (BioFokus-notat 2012-23).

Bengtson, Roald og Olsen, Kjell Magne: Kartlegging av humler og dagsommerfugler i blomsterfelt på Steinssletta i Hole i Buskerud juli 2014 (BioFokus-notat 2014-40).

Bjureke, Kristina: Stjerneområdet Steinssletta i Hole (biologisk rapport fra 2008/2009).

Jensen, Jørn: Byggeskikk på Steinssletta (Fylkesmannen/Buskerud fylkeskommune, november 2011).

Fylkesmannen i Buskerud: Forvaltningsplan for Hurumåsen/Burudåsen naturreservat (2012).

²¹ Skrevet av Arbeidsutvalgets leder, Pål-Morten Skollerud